



Unfallgeschehen in der Schweiz

bfu-Statistik 2005

Herausgeberin

Schweizerische Beratungsstelle für Unfallverhütung bfu
Laupenstrasse 11, CH-3008 Bern
Telefon 031 390 22 22, Fax 031 390 22 30, www.bfu.ch

Autoren

Roland Allenbach
Othmar Brügger
Christa Dähler-Sturny
Stefan Siegrist
statistics@bfu.ch

Satz / Layout

Ackermanndruck AG, Liebefeld

Druck

Bubenberg Druck- und Verlags-AG, Bern
1 / 2005 / 4 500

Copyright

© bfu

Alle Rechte vorbehalten; Reproduktion (z. B. Fotokopie), Speicherung und Verbreitung sind mit Quellenangabe (s. Zitationsvorschlag) gestattet.

Zitationsvorschlag

Allenbach, R., Brügger, O., Dähler-Sturny, C. & Siegrist, S. (2005).
Unfallgeschehen in der Schweiz: bfu-Statistik 2005. Bern:
Schweizerische Beratungsstelle für Unfallverhütung bfu.

Bemerkung

Aus Platzgründen können wir in dieser Publikation nicht die männliche und weibliche Formulierung verwenden.
Wir bitten die Leserschaft um Verständnis.

Datenquellen

1

Basis

BFS: Todesursachenstatistik

- Vollständige Erhebung der (bei Unfällen) verstorbenen Personen der ständigen Schweizer Wohnbevölkerung
- Umfassend
- Kaum Angaben zu Unfallhergang und Verletzungsmuster

2

Basis

bfu: Hochrechnung

- Schätzung der Zahl der Verunfallten (Schweizer Wohnbevölkerung) aufgrund verschiedener Datenquellen
- Umfassend
- Keine Angaben zu Verletzungsmuster und Unfallfolgen

3

Basis

SSUV: UVG-Statistik

- Alle gemeldeten Nichtberufsunfälle der obligatorisch nach UVG versicherten Personen (2003: ca. 3.7 Mio. Versicherte)
- Verletzungsmuster im Detail bekannt
- Fehlende Personengruppen (Kinder, Studierende, Senioren, andere Nichterwerbstätige)
- Unfallhergang und Rahmenbedingungen lückenhaft

4

Basis

bfu: Schätzung

- Schlussbericht des Dienstes für Gesamtverkehrsfragen (GVF) zu den sozialen Kosten von Verkehrsunfällen in der Schweiz
- Die Werte für die drei Bereiche Strassenverkehr, Sport sowie Haus und Freizeit wurden aufgrund dieses Berichts von der bfu geschätzt.

5

Basis

BFS: Polizeilich registrierte Unfälle

- Ein Verkehrsunfall liegt vor, wenn auf öffentlichen Strassen und Plätzen durch Fahrzeuge Personen verletzt, getötet oder Sachschäden verursacht werden. Seit 1992 gelten Personen nur dann als getötet, wenn sie innerhalb von 30 Tagen nach dem Unfall sterben.
- Sehr gut geeignet, um Schwerpunkte und Veränderungen über Jahre festzustellen (detaillierte Angaben zu Hergang und Rahmenbedingungen)
- Verletzungsmuster (im Detail) unbekannt
- Je nach Art der Verkehrsteilnahme existiert eine grosse Zahl von nicht erfassten Unfällen (Dunkelziffer).

6

Basis

ARE/BFS: Mobilität in der Schweiz

- Ergebnisse des Mikrozensus 2000 zum Verkehrsverhalten

7

Basis

BFS: Leistungen des motorisierten privaten Personenverkehrs auf der Strasse

- Zeitreihe 1950–1994
- Aktualisierte Zeitreihe 1995–2000
- Schätzungen bfu

8

Basis

IRTAD: Registrierte Strassenverkehrsunfälle

- Alle polizeilich registrierten Strassenverkehrsunfälle in den OECD-Mitgliedstaaten (zz. 30 Länder)

9

Basis

bfu: Statistik der tödlichen Sportunfälle

- Umfasst alle Unfälle, die sich beim Ausüben einer sportlichen Tätigkeit ereignen und bei denen Verunfallte an den Folgen der Verletzung an Ort oder innerhalb von 30 Tagen nach dem Unfall sterben.
- Es wurden die Angaben folgender Organisationen verwendet:
 - SSUV: UVG-Statistik der Sammelstelle für die Statistik der Unfallversicherung UVG
 - sda: Schweizerische Depeschagentur
 - SAC: Schweizer Alpen-Club
 - SHV-FSVL: Schweizerischer Hängegleiter-Verband
 - SLRG: Schweizerische Lebensrettungs-Gesellschaft

10

Basis

bfu: Statistik der Schneesportunfälle

- In Zusammenarbeit mit Seilbahnen Schweiz SBS
- Daten basieren auf Verletztentransporten ausgewählter Skigebiete

11

Basis

bfu: Erhebungen

- Repräsentative Stichprobenerhebung auf Schweizer Strassen
- Jährlich im Frühjahr

12

Basis

IVT der ETH Zürich: Geschwindigkeitsmessungen

- IVT-Bericht Nr. 118: 25 Jahre IVT-Messungen zum Verkehrsablauf
- Nachführungen des Berichts

13

Basis

bfu: Erhebung Persönliche Schutzausrüstung im Schneesport

- Repräsentative Stichprobenerhebung auf Schneesportabfahrten
- Basis für Evaluation Kampagne «Enjoy sport – protect yourself»

14

Basis

DemoScope: Meinungsumfragen oder Meinungsforschung

- Befragung von rund 1000 Schweizerinnen und Schweizern
- Repräsentativität
- Informationen über Akzeptanz von Massnahmen
- Keine eindeutigen Rückschlüsse auf tatsächliches Verhalten

Nachteile

15

Basis

bfu: Studie Unfallprävention im Schneesport

- Kenntnisse, Einstellung und Verhalten der Schneesportler und Ausbildner

Zeichenerklärung zu den Tabellen	
0 oder 0.0	Eine Null bedeutet, dass nichts vorkommt (kein Fall, kein Betrag) oder die bezeichnete Grösse kleiner ist als die Hälfte der kleinsten Dezimalstelle.
...	Drei Punkte anstelle einer Zahl bedeuten, dass diese nicht erhältlich ist oder nicht erhoben wird.
∅	Durchschnitt/Mittelwert

Abkürzungen/Begriffe	
ARE	Bundesamt für Raumentwicklung
BFS	Bundesamt für Statistik Verwendet werden die Statistiken zu den Verkehrsunfällen, Strassenfahrzeugen, Fahrleistungen, Todesursachen und zur Bevölkerung.
bfu	Schweizerische Beratungsstelle für Unfallverhütung
DemoScope	DemoScope Research and Marketing, Adligenswil
GVF	Dienst für Gesamtverkehrsfragen des eidg. Departements für Umwelt, Verkehr, Energie und Kommunikation (UVEK)
IRTAD	International Road Traffic and Accident Database (OECD)
IVT	Institut für Verkehrsplanung und Transportsysteme, ETH Zürich
NBU	Nichtberufsunfälle in Strassenverkehr, Sport, Haus und Freizeit
OECD	Organisation for Economic Co-operation and Development
SSUV	Sammelstelle für die Statistik der Unfallversicherung UVG Die Statistiken, die auf den Daten der SSUV basieren, umfassen Unfälle von Arbeitnehmern, die obligatorisch nach dem Bundesgesetz über die Unfallversicherung (UVG) versichert sind.
UVG	Unfallversicherungsgesetz <ul style="list-style-type: none"> Gegen Berufsunfälle sind alle Arbeitnehmer (ca. 16- bis 65-jährig) obligatorisch versichert. Gegen Nichtberufsunfälle sind alle Arbeitnehmer obligatorisch versichert, die mindestens 8 Stunden pro Woche bei einem oder mehreren Arbeitgebern angestellt sind. Gemäss der «Verordnung über die Unfallversicherung von arbeitslosen Personen» sind alle Arbeitslosen (Stellensuchenden) gegen Nichtberufsunfälle versichert.
Verunfallte	Verletzte und getötete Personen

Ausgangslage
In der Schweiz verunfallen pro Jahr rund 1 Mio. Personen bei Nichtberufsunfällen, davon etwa 1800 tödlich (S. 4). Diese Zahlen resultieren aus Hochrechnungen der bfu. Schätzungen sind deshalb notwendig, weil für den Nichtberufsbereich kaum Daten vorliegen, die alle Personengruppen bzw. die gesamte Schweiz abdecken. Die in der Publikation dargestellten Statistiken umfassen meist nur einen Teil des effektiven Unfallgeschehens. Zur Interpretation der Zahlen dienen die Erläuterungen der einzelnen Datenquellen.

Zum besseren Verständnis

beachten Sie bitte die Erläuterungen auf den eingefalzten Seiten am Schluss des Inhalts

Unfall

	Todesursachen – Krankheiten und Unfälle/Gewalteinwirkung	
TKU.T.01	Todesfälle nach Altersklasse und Ursache, 2001	3
TKU.T.02	Todesfälle pro 100 000 Einwohner nach Altersklasse und Ursache, 2001	3
	Unfall – Nichtberufsbereich	
UNB.T.01	Unfallgeschehen Schweiz, 2003/2002	4
UNB.T.00	Unfallgeschehen im Strassenverkehr, 2001–2004	4
UNB.G.01	Unfallgeschehen Schweiz im Nichtberufsbereich, 2003/2002	4
UNB.T.04	Verletzte im Nichtberufsbereich nach Altersklasse, 2003	5
UNB.T.03	Volkswirtschaftliche Kosten von Unfällen im Nichtberufsbereich, 2003	5
UNB.G.03	Volkswirtschaftliche Kosten von Unfällen im Nichtberufsbereich, 2003	5
UNB.T.05	Entwicklung der verletzten UVG-Versicherten nach Bereich, 1985–2003	6
UNB.G.02	Entwicklung der verletzten UVG-Versicherten nach Bereich, 1985–2003	6
	Unfall – Strassenverkehr	
USV.T.01	Verunfallte im Strassenverkehr (Vergleich Hochrechnung bfu/BFS), 2003/2004	7
USV.G.01	Verletzte im Strassenverkehr nach Verkehrsteilnahme (Hochrechnung bfu), 2003	7
USV.T.02	Unfallgeschehen im Strassenverkehr, 1965–2004	8
USV.G.02	Unfallgeschehen im Strassenverkehr, 1965–2004	9
USV.G.03	Verunfallte im Strassenverkehr, 1965/2004	9
USV.T.03	Verunfallte nach Verkehrsteilnahme, 1980–2004	10
USV.T.26	Entwicklung der 6 Schwerpunkte im Unfallgeschehen – Übersicht, 1980–2004	12
USV.T.27	Verunfallte Fussgänger nach Altersklasse und Vortrittsregelung, 2004	14
USV.T.33	Verunfallte Fussgänger auf Fussgängerstreifen, 1980–2004	14
USV.T.28	Verunfallte Fahrradfahrer nach Altersklasse und Unfallstelle, 2004	15
USV.G.14	Verunfallte Fahrradfahrer pro 1 Mio. Personen-km nach Altersklasse und Geschlecht, 2000 ...	15
USV.T.29	Verunfallte Personenwagen-Insassen nach Altersklasse und Funktion, 2004	16
USV.G.12	Anhalteweg bei verschiedenen Geschwindigkeiten auf trockener Fahrbahn	16
USV.T.30	Verunfallte Benutzer von Motorrädern (inkl. Kleinmotorräder) nach Altersklasse und Hubraum, 2004	17
USV.G.15	Schwer verletzte und getötete Lenker über 24 Jahre mit Führerausweisbesitz ≤ 2 Jahre nach Motorradkategorie, 1992–2004	17
USV.T.31	Verunfallte bei Unfällen mit möglichem Geschwindigkeitseinfluss nach Altersklasse und Ortslage, 2004	18
USV.G.10	Geschwindigkeit und Fallhöhe	18
USV.T.32	Verunfallte bei Unfällen mit möglichem Einfluss von Alkohol nach Altersklasse und Wochentag, 2004	19
USV.G.09	Blutalkoholkonzentration und Unfallrisiko im Strassenverkehr	19
USV.T.19	Verletzte nach Altersklasse und Verkehrsteilnahme, 2004	20
USV.T.20	Getötete nach Altersklasse und Verkehrsteilnahme, 2004	21
USV.T.09	Verunfallte Kinder (0–14 Jahre), 1980–2004	22
USV.T.10	Verunfallte Kinder (0–14 Jahre) nach Verkehrsteilnahme, 2004	22
USV.T.11	Verunfallte Junge (18–24 Jahre), 1980–2004	23
USV.T.12	Verunfallte Junge (18–24 Jahre) nach Verkehrsteilnahme, 2004	23
USV.T.13	Verunfallte Senioren (65+ Jahre), 1980–2004	24
USV.T.14	Verunfallte Senioren (65+ Jahre) nach Verkehrsteilnahme, 2004	24
USV.T.21	Verunfallte nach Unfalltyp und Ortslage, 2004	25
USV.T.22	Verunfallte nach Strassenart und Ortslage, 2004	26
USV.G.11	Verletzte und case fatality (Getötete pro 10 000 Verunfallte) nach Ortslage, 2004	26
USV.T.23	Verunfallte nach Verkehrsteilnahme und Ortslage, 2004	27
USV.T.05	Fahrleistung in Mio. Fahrzeugkilometer nach Fahrzeugart, 1965–2004	28

USV.T.06	Verunfallte pro 100 Mio. Fahrzeugkilometer nach Fahrzeugart, 1965–2004	28
USV.T.07	Fahrleistung in Mio. Fahrzeugkilometer nach Ortslage, 1970–2004.	29
USV.T.08	Verunfallte pro 100 Mio. Fahrzeugkilometer nach Ortslage, 1970–2004	29
USV.T.24	Getötete im internationalen Vergleich, 1980–2003	30
USV.T.25	Getötete im internationalen Vergleich nach Verkehrsteilnahme, 2003	31
Unfall – Sport		
USP.T.01	Verletzte nach Sportart, 1998–2003	32
USP.G.03	Verletzte im Sport, 2003 / Ø 1998–2003	33
USP.T.02	Verletzte nach Sportart und Altersklasse, 2003	34
USP.G.04	Getötete nach Sportartengruppe, 2003 / Ø 2000–2003	35
USP.T.05	Verletzungslokalisation bei den 16- bis 65-Jährigen nach Sportart (prozentuale Verteilung), 2003	36
USP.T.06	Verletzungslokalisation beim Skifahren alpin nach Altersklasse (prozentuale Verteilung), Wintersaisons 2000–2005	38
USP.G.05	Verletzungslokalisation beim Skifahren alpin nach Altersklasse (prozentuale Verteilung), Wintersaisons 2000–2005	38
USP.T.07	Verletzungslokalisation beim Snowboardfahren nach Altersklasse (prozentuale Verteilung), Wintersaisons 2000–2005	39
USP.G.06	Verletzungslokalisation beim Snowboardfahren nach Altersklasse (prozentuale Verteilung), Wintersaisons 2000–2005	39
Unfall – Haus und Freizeit		
UHF.T.01	Verletzte in Haus und Freizeit nach Betätigung, 1998–2003	40
UHF.G.04	Getötete in Haus und Freizeit nach Ursache, 2002	40
UHF.T.02	Verletzte in Haus und Freizeit nach Unfallhergang, 1998–2003	41
UHF.G.05	Getötete in Haus und Freizeit nach Altersklasse, 2002	41
UHF.T.04	Verletzte in Haus und Freizeit nach Betätigung und Altersklasse, 2003	42
UHF.T.05	Verletzte in Haus und Freizeit nach Unfallhergang und Altersklasse, 2003	43
UHF.T.06	Verletzungslokalisation in Haus und Freizeit bei den 16- bis 65-Jährigen nach Betätigung (prozentuale Aufteilung), 2003	44

Verhalten

Verhalten – Strassenverkehr

VSV.T.01	Tragquoten von Sicherheitsgurten der Personenwagenlenker, 1980–2005	46
VSV.T.02	Tragquoten von Sicherheitsgurten der Rücksitzpassagiere in Personenwagen, 1995–2005 ...	46
VSV.T.03	Helmtragquoten der motorisierten Zweiradfahrer, 2001–2005	47
VSV.T.04	Helmtragquoten der Fahrradfahrer nach Altersklasse, 1998–2005	47
VSV.T.09	Helmtragquoten der Fahrradfahrer nach Fahrzweck, 1998–2005	47
VSV.T.08	Lichteinschaltquoten der Motorfahrzeuge bei schöner Witterung, 2005	48
VSV.G.03	Lichteinschaltquoten der Personenwagen bei schöner Witterung, 2001–2005	48
VSV.T.05	Geschwindigkeitsverhalten, 1972–2004	49

Verhalten – Sport

VSP.T.10	Tragquote der Schutzausrüstung im Schneesport, 2005	50
----------	---	----

Einstellung

Einstellung – Strassenverkehr

ESV.G.01	Akzeptanz bestehender Verkehrssicherheitsmassnahmen (bfu-Umfrage), 2005	51
ESV.G.07	Kenntnis Alkoholgrenzwert und Kontrollwartung	52
ESV.G.12	Akzeptanz neue Alkoholgesetzgebung	53
ESV.G.13	Telefonieren am Steuer und Argumente gegen Verbot	54
ESV.G.11	Akzeptanz möglicher Verkehrssicherheitsmassnahmen (bfu-Umfrage), 2005	55

Einstellung – Sport

ESP.G.06	Meinungen zum Präventionsverhalten im Schneesport, 2003	56
----------	---	----

TKU.T.01 Todesfälle nach Altersklasse und Ursache, 2001

[BFS] ①

Ursache	Altersklasse						Total
	<1	1–14	15–44	45–64	65–84	85+	
Krankheiten							
Kreislaufsystem	7	5	250	1 645	10 450	11 776	24 133
Krebskrankheiten	2	31	424	3 622	8 672	2 638	15 389
Atmungsorgane	2	8	33	233	1 846	1 608	3 730
Diabetes mellitus	0	0	11	118	861	612	1 602
Infektiöse Krankheiten	8	12	126	82	284	138	650
Harnorgane	0	0	3	21	274	274	572
Alkoholische Leberzirrhose	0	0	35	243	193	14	485
Andere Krankheiten	337	66	534	1 054	4 416	4 587	10 994
Total Krankheiten	356	122	1 416	7 018	26 996	21 647	57 555
Unfälle und Gewalteinwirkung							
Unfälle	5	57	454	371	601	645	2 133
Selbsttötung	0	4	464	466	309	87	1 330
Andere Gewalteinwirkung ¹	2	5	73	54	52	18	204
Total Unfälle und Gewalteinwirkung	7	66	991	891	962	750	3 667
Alle Todesfälle	363	188	2 407	7 909	27 958	22 397	61 222

TKU.T.02 Todesfälle pro 100 000 Einwohner nach Altersklasse und Ursache, 2001

[BFS] ①

Ursache	Altersklasse						Total
	<1	1–14	15–44	45–64	65–84	85+	
Krankheiten							
Kreislaufsystem	9	0	8	92	1 080	8 330	335
Krebskrankheiten	3	3	14	202	896	1 866	214
Atmungsorgane	3	1	1	13	191	1 138	52
Diabetes mellitus	0	0	0	7	89	433	22
Infektiöse Krankheiten	10	1	4	5	29	98	9
Harnorgane	0	0	0	1	28	194	8
Alkoholische Leberzirrhose	0	0	1	14	20	10	7
Andere Krankheiten	434	6	17	59	456	3 245	153
Total Krankheiten	459	10	46	392	2 789	15 313	799
Unfälle und Gewalteinwirkung							
Unfälle	6	5	15	21	62	456	30
Selbsttötung	0	0	15	26	32	62	18
Andere Gewalteinwirkung ¹	3	0	2	3	5	13	3
Total Unfälle und Gewalteinwirkung	9	6	32	50	99	531	51
Alle Todesfälle	468	16	79	442	2 889	15 844	850

¹ v. a. Mord, Totschlag

UNB.T.01 Unfallgeschehen Schweiz, 2003/2002

[bfu] ②

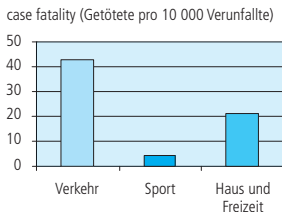
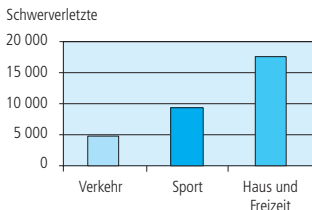
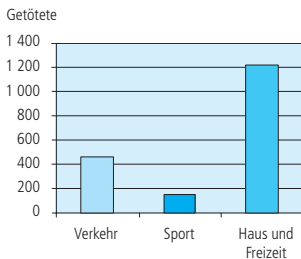
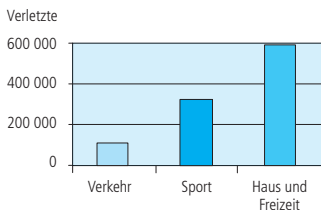
Bereich	Verletzte 2003		Getötete 2002	case fatality
	Total	Schwerverletzte ²	(Getötete pro 10 000 Verunfallte)	
Verkehr				
(v.a. Strassenverkehr exkl. Beruf, Sport, Ausländer)	108 000	4 700	464	43
Sport	318 000	9 100	127	4
Haus und Freizeit	587 000	17 200	1 227	21
Total Nichtberufsunfälle	1 013 000	31 000	1 818	18
Total Berufsunfälle¹	ca. 260 000	...	ca. 190	7
Total Unfälle	ca. 1.3 Mio.	...	ca. 2 008	15

UNB.T.00 Unfallgeschehen im Strassenverkehr, 2001–2004

[BFS] ⑤

	2001	2002	2003	2004
Getötete (inkl. Sport, Beruf, Ausländer)	544	513	546	510

UNB.G.01 Unfallgeschehen Schweiz im Nichtberufsbereich, 2003/2002 [bfu] ②


¹ Schätzung bfu aufgrund UVG-Daten

² Spitalaufenthalt von 7 oder mehr Tagen

UNB.T.04 Verletzte im Nichtberufsbereich¹ nach Altersklasse, 2003 [bfu] ②

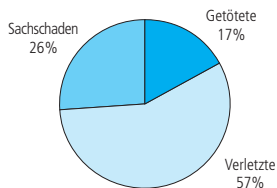
Bereich	Altersklasse					Total
	-16	17-25	26-45	46-64	65+	
Strassenverkehr	16 740	24 470	38 120	22 130	3 540	105 000
Sport	114 100	60 820	101 470	37 010	4 600	318 000
Haus und Freizeit	214 460	51 850	143 850	99 440	77 400	587 000
Total¹	345 300	137 140	283 440	158 580	85 540	1 010 000

UNB.T.03 Volkswirtschaftliche Kosten von Unfällen im Nichtberufsbereich¹, 2003 [bfu] ④

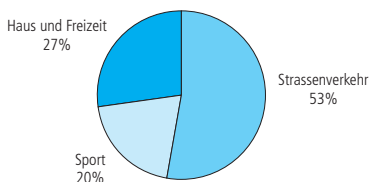
Bereich	Getötete	Verletzte	Sachschäden	Total
Strassenverkehr	1 840 000	20 600	7 300	...
Sport	2 090 000	6 600
Haus und Freizeit	610 000	4 400
Volkswirtschaftliche Kosten (in Mio. CHF) ³				
Strassenverkehr	1 005	2 163	3 066	6 234
Sport	343	2 099	...	2 442
Haus und Freizeit	665	2 583	...	3 248
Total¹	2 013	6 845	3 066	11 924

UNB.G.03 Volkswirtschaftliche Kosten von Unfällen im Nichtberufsbereich¹, 2003 [bfu] ④

Volkswirtschaftliche Kosten nach Unfallfolgen



Volkswirtschaftliche Kosten nach Bereich

¹ ohne anderer Verkehr (v. a. Eisenbahn-, Wasser- und Luftverkehr)² Volkswirtschaftliche Kosten pro Fall³ Medizinische Heilkosten, Wiedereingliederungs-, Neu- und Umbesetzungskosten, Produktionsausfälle, immaterielle Kosten, Sachschäden, Polizei- und Justizkosten, Administrativkosten der Versicherungen

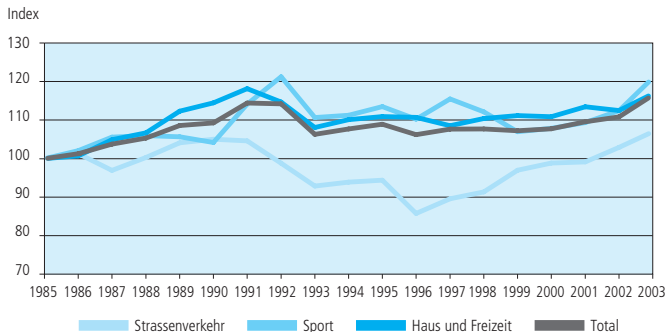
UNB.T.05 Entwicklung der verletzten UVG-Versicherten nach Bereich, 1985–2003

[SSUV] ③

Jahr	Verletzte				Versicherte in 1 000	Verletzte pro 1 000 Versicherte
	Strassenverkehr	Sport	Haus und Freizeit	Total		
1985	67 913	135 474	187 344	390 731	3 028	129
1986	68 783	138 239	188 637	395 659	3 101	128
1987	65 815	143 026	196 537	405 378	3 213	126
1988	68 086	143 519	199 810	411 415	3 275	126
1989	70 692	143 118	210 391	424 201	3 352	127
1990	71 333	141 122	214 461	426 916	3 420	125
1991	71 047	154 613	221 357	447 017	3 383	132
1992	67 092	164 231	214 869	446 192	3 308	135
1993	63 071	149 889	202 420	415 380	3 246	128
1994	63 772	150 723	206 286	420 781	3 247	130
1995	64 089	153 725	207 805	425 619	3 228	132
1996	58 227	149 333	207 364	414 924	3 407	122
1997	60 828	156 466	203 335	420 629	3 451	122
1998	62 043	151 900	206 834	420 777	3 451	122
1999	65 845	144 910	208 217	418 972	3 508	119
2000	67 123	146 096	207 675	420 894	3 567	118
2001	67 316	148 151	212 511	427 978	3 633	118
2002	69 897	152 335	210 703	432 935	3 650	119
2003	72 648	163 772	218 616	455 036	3 680	124

UNB.G.02 Entwicklung der verletzten UVG-Versicherten nach Bereich, 1985–2003

[SSUV] ③



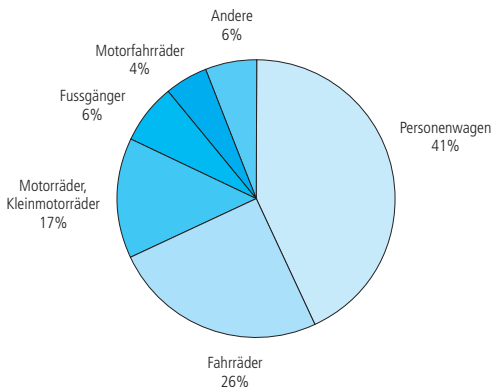
USV.T.01 Verunfallte im Strassenverkehr (Vergleich Hochrechnung bfu/BFS), 2003/2004

[bfu, BFS] ② ⑤

Verkehrsteilnahme	Nichtberufsunfälle im Strassenverkehr Hochrechnung bfu, 2003		Polizeilich registrierte Strassenverkehrsunfälle, 2004	
	Verletzte	Getötete	Verletzte	Getötete
Personenwagen	43 290	260	15 829	232
Fahrräder	26 990	48	3 160	42
Motorräder, Kleinmotorräder	17 400	100	5 256	114
Fussgänger	6 750	91	2 426	95
Motorfahrräder	3 870	17	904	9
Andere	6 700	30	1 171	18
Total	105 000	546	28 746	510

USV.G.01 Verletzte im Strassenverkehr nach Verkehrsteilnahme (Hochrechnung bfu), 2003

[bfu] ②



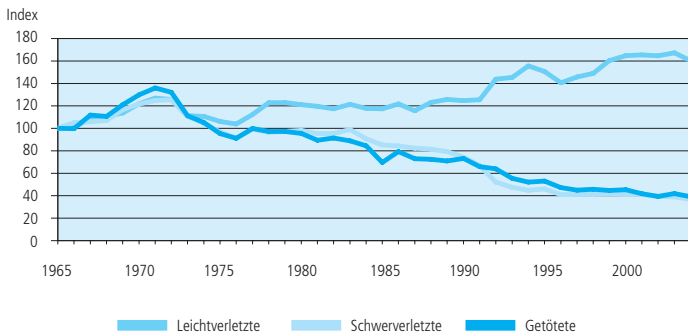
USV.T.02 Unfallgeschehen im Strassenverkehr, 1965–2004

[BFS] 5

Jahr	Unfälle	Verletzte			Getötete	case fatality (Getötete pro 10 000 Verunfallte)
		leicht	schwer	Total		
Absolute Zahlen						
1965	55 311	14 487	15 051	29 538	1 304	423
1970	74 709	17 667	18 314	35 981	1 694	450
1975	66 182	15 382	14 569	29 951	1 243	398
1980	67 160	17 544	14 782	32 326	1 246	371
1985	72 030	17 004	12 823	29 827	908	295
1990	79 436	18 061	11 182	29 243	954	316
1991	77 922	18 188	10 052	28 240	860	296
1992	83 434	20 839	7 844	28 683	834	283
1993	83 379	21 061	7 149	28 210	723	250
1994	82 278	22 539	6 739	29 278	679	227
1995	89 098	21 826	6 933	28 759	692	235
1996	81 914	20 362	6 177	26 539	616	227
1997	79 178	21 120	6 166	27 286	587	211
1998	77 945	21 577	6 213	27 790	597	210
1999	79 787	23 228	6 299	29 527	583	194
2000	75 351	23 867	6 191	30 058	592	193
2001	75 304	23 966	6 194	30 160	544	177
2002	72 449	23 843	5 931	29 774	513	169
2003	70 290	24 236	5 862	30 098	546	178
2004	67 680	23 218	5 528	28 746	510	174
Index						
1965	100	100	100	100	100	100
1970	135	122	122	122	130	106
1975	120	106	97	101	95	94
1980	121	121	98	109	96	88
1985	130	117	85	101	70	70
1990	144	125	74	99	73	75
1991	141	126	67	96	66	70
1992	151	144	52	97	64	67
1993	151	145	47	96	55	59
1994	149	156	45	99	52	54
1995	161	151	46	97	53	56
1996	148	141	41	90	47	54
1997	143	146	41	92	45	50
1998	141	149	41	94	46	50
1999	144	160	42	100	45	46
2000	136	165	41	102	45	46
2001	136	165	41	102	42	42
2002	131	165	39	101	39	40
2003	127	167	39	102	42	42
2004	122	160	37	97	39	41

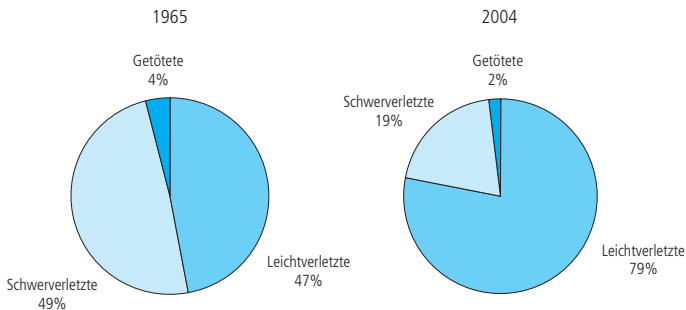
USV.G.02 Unfallgeschehen im Strassenverkehr, 1965–2004

[BFS] 5



USV.G.03 Verunfallte im Strassenverkehr, 1965/2004

[BFS] 5



USV.T.03 Verunfallte nach Verkehrsteilnahme, 1980–2004

[BFS] 5

Jahr	Personen- wagen	Motorräder, Kleinmotor- räder	Motorfahrräder	Fahrräder	Fussgänger	Alle (inkl. Andere Ver- kehrsteilnehmer ¹)
Leichtverletzte						
1980	9 755	2 022	2 409	1 059	1 604	17 545
1985	8 507	2 702	2 355	1 430	1 410	17 004
1990	10 137	2 612	1 486	1 641	1 426	18 061
1991	10 312	2 612	1 361	1 755	1 371	18 188
1992	11 851	2 716	1 488	2 218	1 696	20 811
1993	12 131	2 751	1 301	2 292	1 685	21 061
1994	13 100	2 819	1 494	2 528	1 742	22 539
1995	13 087	2 537	1 234	2 346	1 788	21 826
1996	12 001	2 358	1 179	2 318	1 659	20 362
1997	12 265	2 702	1 145	2 544	1 697	21 120
1998	13 128	2 601	1 024	2 299	1 665	21 577
1999	14 294	2 820	993	2 386	1 784	23 228
2000	14 714	3 136	935	2 284	1 882	23 867
2001	14 973	3 349	850	2 246	1 669	23 966
2002	14 660	3 440	798	2 287	1 725	23 843
2003	14 485	3 830	741	2 403	1 719	24 236
2004	13 765	3 713	717	2 329	1 731	23 218
Schwerverletzte						
1980	6 189	2 186	2 293	1 247	2 472	14 782
1985	4 732	2 492	2 008	1 430	1 804	12 823
1990	4 668	2 072	984	1 400	1 662	11 182
1991	4 242	1 909	785	1 236	1 554	10 052
1992	3 183	1 530	591	1 014	1 239	7 840
1993	2 859	1 393	539	1 007	1 141	7 149
1994	2 655	1 296	518	1 023	1 022	6 739
1995	2 807	1 234	504	1 006	1 153	6 933
1996	2 381	1 148	443	982	1 050	6 177
1997	2 311	1 249	441	984	955	6 166
1998	2 430	1 198	407	951	998	6 213
1999	2 463	1 294	387	915	1 023	6 299
2000	2 431	1 364	305	959	901	6 191
2001	2 398	1 428	293	875	934	6 194
2002	2 202	1 536	282	865	849	5 931
2003	2 227	1 564	218	902	720	5 862
2004	2 064	1 543	187	831	695	5 528

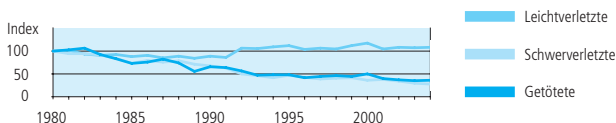
¹ v. a. Sachentransportfahrzeuge wie Lieferwagen, Lastwagen, Sattelschlepper

Jahr	Personen- wagen	Motorräder, Kleinmotor- räder	Motorfahrräder	Fahrräder	Fussgänger	Alle (inkl. Andere Ver- kehrsteilnehmer ¹)
Total Verletzte						
1980	15 944	4 208	4 702	2 306	4 076	32 327
1985	13 239	5 194	4 363	2 860	3 214	29 827
1990	14 805	4 684	2 470	3 041	3 088	29 243
1991	14 554	4 521	2 146	2 991	2 925	28 240
1992	15 034	4 246	2 079	3 232	2 935	28 651
1993	14 990	4 144	1 840	3 299	2 826	28 210
1994	15 755	4 115	2 012	3 551	2 764	29 278
1995	15 894	3 771	1 738	3 352	2 941	28 759
1996	14 382	3 506	1 622	3 300	2 709	26 539
1997	14 576	3 951	1 586	3 528	2 652	27 286
1998	15 558	3 799	1 431	3 250	2 663	27 790
1999	16 757	4 114	1 380	3 301	2 807	29 527
2000	17 145	4 500	1 240	3 243	2 783	30 058
2001	17 371	4 777	1 143	3 121	2 603	30 160
2002	16 862	4 976	1 080	3 152	2 574	29 774
2003	16 712	5 394	959	3 305	2 439	30 098
2004	15 829	5 256	904	3 160	2 426	28 746
Getötete						
1980	595	139	134	77	262	1 246
1985	410	125	90	60	191	908
1990	469	160	51	60	172	954
1991	438	114	35	66	166	860
1992	430	124	36	55	148	834
1993	356	120	48	43	124	723
1994	306	113	39	75	126	679
1995	335	106	29	53	126	692
1996	314	93	27	47	108	616
1997	275	83	27	53	116	587
1998	305	72	20	47	122	597
1999	299	79	20	41	115	583
2000	273	92	19	48	130	592
2001	245	94	22	38	104	544
2002	274	88	8	26	96	513
2003	260	100	17	48	91	546
2004	232	114	9	42	95	510

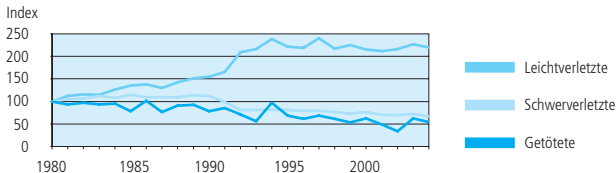
USV.T.26 Entwicklung der 6 Schwerpunkte im Unfallgeschehen – [BFS] 5

Übersicht, 1980–2004

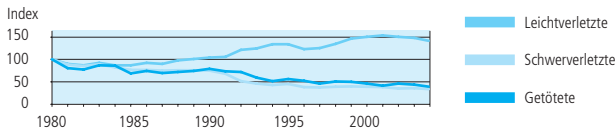
Verunfallte	Fussgänger								
	1980	1985	1990	1995	2000	2001	2002	2003	2004
Leichtverletzte	1 604	1 410	1 426	1 788	1 882	1 669	1 725	1 719	1 731
Schwerverletzte	2 474	1 804	1 662	1 153	901	934	849	720	695
Getötete	262	191	172	126	130	104	96	91	95



Verunfallte	Fahrräder								
	1980	1985	1990	1995	2000	2001	2002	2003	2004
Leichtverletzte	1 059	1 430	1 641	2 346	2 284	2 246	2 287	2 403	2 329
Schwerverletzte	1 247	1 430	1 400	1 006	959	875	865	902	831
Getötete	77	60	60	53	48	38	26	48	42

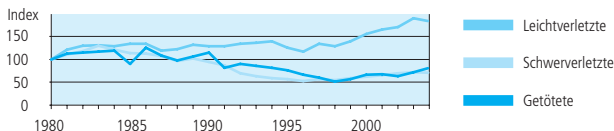


Verunfallte	Personenwagen								
	1980	1985	1990	1995	2000	2001	2002	2003	2004
Leichtverletzte	9 755	8 507	10 137	13 087	14 714	14 973	14 660	14 485	13 765
Schwerverletzte	6 189	4 732	4 668	2 807	2 431	2 398	2 202	2 227	2 064
Getötete	595	410	469	335	273	245	274	260	232



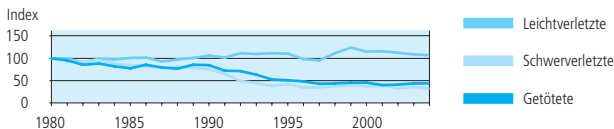
Motorräder, Kleinmotorräder

Verunfallte	1980	1985	1990	1995	2000	2001	2002	2003	2004
Leichtverletzte	2 022	2 702	2 612	2 537	3 136	3 349	3 440	3 830	3 713
Schwerverletzte	2 186	2 492	2 072	1 234	1 364	1 428	1 536	1 564	1 543
Getötete	139	125	160	106	92	94	88	100	114



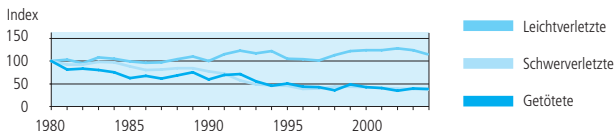
Verunfallte bei Unfällen mit möglichem Geschwindigkeitseinfluss

Verunfallte	1980	1985	1990	1995	2000	2001	2002	2003	2004
Leichtverletzte	4 549	4 572	4 798	5 004	5 224	5 269	5 095	4 942	4 840
Schwerverletzte	4 316	3 634	3 279	1 788	1 604	1 634	1 408	1 525	1 387
Getötete	505	391	425	254	229	202	207	219	219



Verunfallte bei Unfällen mit möglichem Einfluss von Alkohol

Verunfallte	1980	1985	1990	1995	2000	2001	2002	2003	2004
Leichtverletzte	1 850	1 827	1 849	1 937	2 303	2 291	2 367	2 287	2 114
Schwerverletzte	2 033	1 793	1 564	930	864	822	815	796	755
Getötete	266	166	158	135	114	107	93	106	103



USV.T.27 Verunfallte Fussgänger nach Altersklasse und Vorrtrittsregelung, 2004 [BFS] ⑤

Alter	Verletzte		Getötete Total	case fatality (Getötete pro 10 000 Verunfallte)	Getötete und Schwerverletzte pro 100 000 Einwohner	
	leicht	schwer				
auf Fussgängerstreifen						
0–6	54	12	66	1	149	2.5
7–14	138	40	178	0	0	5.8
15–17	49	13	62	0	0	5.0
18–24	62	16	78	1	127	2.8
25–44	122	41	163	1	61	1.9
45–64	111	38	149	3	197	2.2
65–74	44	39	83	6	674	7.5
75+	75	63	138	21	1 321	15.2
Total	655	262	917	33	347	4.0
nicht auf Fussgängerstreifen						
0–6	105	45	150	3	196	9.1
7–14	214	73	287	5	171	11.3
15–17	54	14	68	1	145	5.8
18–24	100	34	134	0	0	5.6
25–44	233	72	305	7	224	3.5
45–64	174	70	244	14	543	4.4
65–74	69	50	119	5	403	9.1
75+	127	75	202	27	1 179	18.4
Total	1 076	433	1 509	62	395	6.7
Total CH	1 731	695	2 426	95	377	10.7

USV.T.33 Verunfallte Fussgänger auf Fussgängerstreifen, 1980–2004 [BFS] ⑤

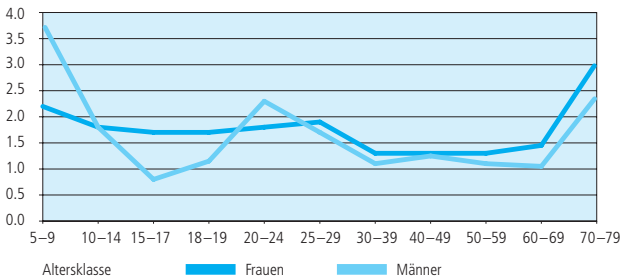
Jahr	Verletzte		Getötete Total	case fatality (Getötete pro 10 000 Verunfallte)	Getötete und Schwerverletzte pro 100 000 Einwohner	
	leicht	schwer				
1980	641	929	1 570	69	421	15.8
1985	478	625	1 103	59	508	10.6
1990	545	644	1 189	51	411	10.4
1991	522	558	1 080	51	451	9.0
1992	582	420	1 002	42	402	6.8
1993	607	388	995	38	368	6.2
1994	601	362	963	35	351	5.7
1995	691	416	1 107	47	407	6.6
1996	576	393	969	23	232	5.9
1997	625	362	987	29	285	5.5
1998	602	419	1 021	50	467	6.6
1999	675	376	1 051	30	278	5.7
2000	751	343	1 094	48	420	5.5
2001	668	368	1 036	37	345	5.6
2002	656	344	1 000	35	338	5.2
2003	669	250	919	25	265	3.8
2004	655	262	917	33	347	4.0

USV.T.28 Verunfallte Fahrradfahrer nach Altersklasse und Unfallstelle, 2004 [BFS] ⑤

Alter	Verletzte		Getötete Total	Getötete case fatality (Getötete pro 10 000 Verunfallte)	Getötete und Schwerverletzte pro 100 000 Einwohner
	leicht	schwer			
auf freier Strecke					
0–6	24	5	29	0	1.0
7–14	199	47	246	3	7.3
15–17	94	21	115	0	8.1
18–24	114	34	148	0	5.6
25–44	329	152	481	6	7.1
45–64	248	146	394	10	8.3
65–74	74	40	114	4	7.3
75+	31	31	62	3	6.1
Total	1 113	476	1 589	26	6.8
in Knoten					
0–6	12	8	20	0	1.5
7–14	197	45	242	0	6.5
15–17	116	18	134	2	7.8
18–24	142	37	179	0	6.1
25–44	353	92	445	3	4.2
45–64	298	111	409	1	5.9
65–74	65	29	94	7	6.0
75+	33	15	48	3	3.3
Total	1 216	355	1 571	16	5.0
Total CH	2 329	831	3 160	42	11.9

USV.G.14 Verunfallte Fahrradfahrer pro 1 Mio. Personen-km nach Altersklasse und Geschlecht, 2000 [ARE, BFS] ⑥ ⑤

Verunfalltenrate



USV.T.29 Verunfallte Personenwagen-Insassen nach Altersklasse und Funktion, 2004

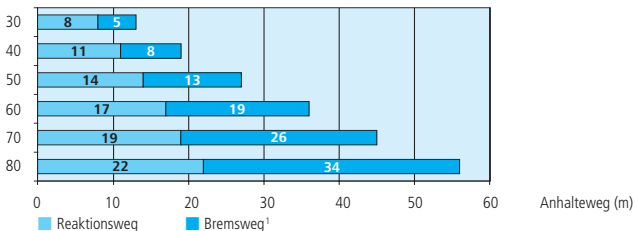
[BFS] 5

Alter	Verletzte		Getötete	case fatality (Getötete pro 10 000 Verunfallte)	Getötete und Schwerverletzte pro 100 000 Einwohner
	leicht	schwer			
Lenker					
0–6	0	0	0	0	0.0
7–14	1	0	1	0	0.0
15–17	16	7	23	1	3.1
18–24	2 130	364	2 494	49	68.0
25–44	4 425	565	4 990	53	27.6
45–64	2 283	339	2 622	39	20.0
65–74	429	79	508	12	15.1
75+	250	64	314	11	13.5
Total	9 534	1 418	10 952	165	21.5
Mitfahrer					
0–6	191	22	213	5	5.1
7–14	353	47	400	2	7.1
15–17	309	63	372	6	26.8
18–24	1 035	153	1 188	24	29.2
25–44	1 207	165	1 372	10	7.8
45–64	725	104	829	8	5.9
65–74	220	47	267	2	8.1
75+	191	45	236	10	9.9
Total	4 231	646	4 877	67	9.7
Total CH	13 765	2 064	15 829	232	31.4
Verunfallte pro 100 Mio. Fahrzeugkilometer					
	26	4	30	0.4	...

USV.G.12 Anhalteweg bei verschiedenen Geschwindigkeiten auf trockener Fahrbahn

[bfu]

Geschwindigkeit (km/h)



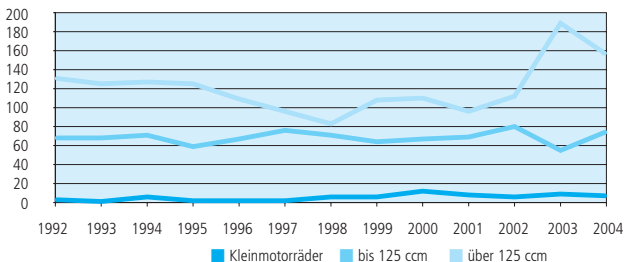
¹ Bei Nässe ist der Bremsweg etwa 25% länger als auf trockener Strasse, auf Schnee und Eis kann er sich um das Achtfache verlängern.

USV.T.30 Verunfallte Benutzer von Motorrädern [BFS] ⑤
(inkl. Kleinmotorräder) nach Altersklasse und Hubraum, 2004

Alter	Verletzte		Getötete Total	Getötete case fatality (Getötete pro 10 000 Verunfallte)	Getötete und Schwerverletzte pro 100 000 Einwohner
	leicht	schwer			
Hubraum ≤ 125 ccm					
0–6	1	0	1	0	0.0
7–14	21	5	26	1	0.9
15–17	597	163	760	8	66.3
18–24	653	209	862	13	36.6
25–44	553	249	802	6	11.4
45–64	330	153	483	4	8.3
65–74	41	24	65	1	4.1
75+	15	11	26	1	2.2
Total	2 211	814	3 025	34	11.5
Hubraum > 125 ccm					
0–6	0	1	1	0	0.2
7–14	2	4	6	0	0.6
15–17	18	10	28	0	3.9
18–24	197	100	297	19	19.6
25–44	892	409	1 301	39	20.0
45–64	362	196	558	19	11.4
65–74	30	6	36	3	1.5
75+	1	3	4	0	0.5
Total	1 502	729	2 231	80	11.0
Total CH	3 713	1 543	5 256	114	22.5
Verunfallte pro 100 Mio. Fahrzeugkilometer					
	184	76	260	5.6	...

USV.G.15 Schwer verletzte und getötete Lenker über 24 Jahre mit Führerausweisbesitz ≤ 2 Jahre nach Motorradkategorie, 1992–2004 [BFS] ⑤

Schwer verletzte und getötete Lenker



USV.T.31 Verunfallte bei Unfällen mit möglichem Geschwindigkeits- [BFS] ⑤ einfluss nach Altersklasse und Ortslage, 2004

Alter	Verletzte		Getötete	case fatality (Getötete pro 10 000 Verunfallte)	Getötete und Schwerverletzte pro 100 000 Einwohner
	leicht	schwer			
Innerorts					
0–6	28	6	34	0	1.1
7–14	87	30	117	2	4.7
15–17	154	40	194	5	17.5
18–24	529	120	649	25	23.9
25–44	529	132	661	17	6.6
45–64	260	65	325	6	3.8
65–74	51	22	73	5	4.5
75+	30	13	43	1	2.5
Total	1 668	428	2 096	61	6.6
Ausserorts					
0–6	28	12	40	3	2.9
7–14	43	18	61	1	2.8
15–17	119	57	176	3	23.3
18–24	760	248	1 008	42	47.8
25–44	844	287	1 131	46	14.9
45–64	354	137	491	24	8.5
65–74	57	30	87	3	5.5
75+	29	17	46	6	4.2
Total	2 234	806	3 040	128	12.7
Autobahn					
0–6	19	3	22	0	0.6
7–14	24	3	27	0	0.4
15–17	14	5	19	2	2.7
18–24	253	40	293	11	8.4
25–44	421	62	483	8	3.1
45–64	159	35	194	7	2.2
65–74	31	5	36	1	1.0
75+	17	0	17	1	0.2
Total	938	153	1 091	30	2.5
Total CH	4 840	1 387	6 227	219	21.8

USV.G.10 Geschwindigkeit und Fallhöhe

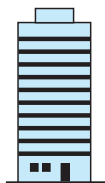
[bfu]

Geschwindigkeit und Fallhöhe

80 kmh = 25.2 m

50 kmh = 9.8 m

30 kmh = 3.5 m



Entspricht einem Sturz aus dem:

- 9. Stock
- 8. Stock
- 7. Stock
- 6. Stock
- 5. Stock
- 4. Stock
- 3. Stock
- 2. Stock
- 1. Stock
- Parterre

USV.T.32 Verunfallte bei Unfällen mit möglichem Einfluss von Alkohol nach Altersklasse und Wochentag, 2004

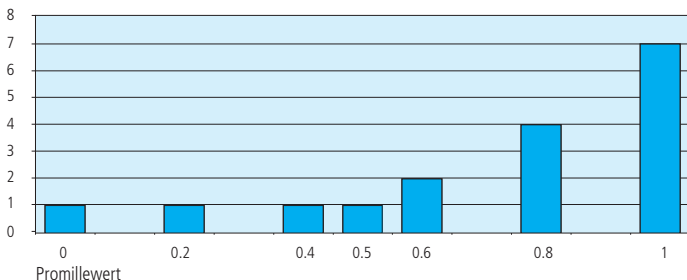
[BFS] 5

Alter	Verletzte		Getötete Total	Getötete case fatality (Getötete pro 10 000 Verunfallte)	Getötete und Schwerverletzte pro 100 000 Einwohner
	leicht	schwer			
Werktag (Mo–Fr)					
0–6	7	0	7	0	0.0
7–14	18	4	22	0	0.6
15–17	53	11	64	1	4.7
18–24	211	88	299	12	16.5
25–44	441	166	607	17	8.2
45–64	229	85	314	16	5.3
65–74	37	18	55	1	3.2
75+	21	3	24	2	0.9
Total	1 017	375	1 392	49	5.8
Wochenende (Sa–So)					
0–6	6	2	8	0	0.4
7–14	16	2	18	1	0.4
15–17	83	37	120	2	15.1
18–24	369	110	479	20	21.4
25–44	448	139	587	20	7.1
45–64	142	78	220	10	4.7
65–74	28	10	38	0	1.7
75+	5	2	7	1	0.5
Total	1 097	380	1 477	54	5.9
Total CH	2 114	755	2 869	103	11.7

USV.G.09 Blutalkoholkonzentration und Unfallrisiko im Strassenverkehr

[Diverse Studien]

Relatives Unfallrisiko



USV.T.19 Verletzte nach Altersklasse und Verkehrsteilnahme, 2004

[BFS] 5

Alter	Personenwagen	Motorräder ¹	Motorfahrräder	Fahrräder	Fussgänger	Andere ²	Total
Absolute Zahlen							
0–4	131	1	0	13	102	20	267
5–9	197	5	1	118	337	48	706
10–14	286	28	153	406	242	40	1 155
15–17	395	788	302	249	130	61	1 925
18–19	1 043	548	50	98	76	42	1 857
20–24	2 639	611	25	229	136	121	3 761
25–29	1 862	490	21	236	131	108	2 848
30–39	3 107	1 106	45	461	208	242	5 169
40–49	2 511	919	81	465	237	203	4 416
50–59	1 712	526	71	406	188	146	3 049
60–69	1 044	170	69	272	194	77	1 826
70–79	624	52	54	157	227	33	1 147
80+	278	12	32	50	218	30	620
Total	15 829	5 256	904	3 160	2 426	1 171	28 746
Verletzte pro 100 000 Einwohner							
0–4	36	0	0	4	28	5	73
5–9	48	1	0	29	83	12	174
10–14	65	6	35	92	55	9	263
15–17	153	306	117	97	50	24	747
18–19	612	321	29	57	45	25	1 089
20–24	604	140	6	52	31	28	861
25–29	402	106	5	51	28	23	615
30–39	265	94	4	39	18	21	441
40–49	220	81	7	41	21	18	387
50–59	178	55	7	42	20	15	317
60–69	147	24	10	38	27	11	257
70–79	121	10	10	30	44	6	222
80+	87	4	10	16	68	9	194
Total	215	71	12	43	33	16	390

¹ Motorräder, Kleinmotorräder

² v. a. Sachtransportfahrzeuge wie Lieferwagen, Lastwagen, Sattelschlepper

USV.T.20 Getötete nach Altersklasse und Verkehrsteilnahme, 2004 [BFS] 5

Alter	Personenwagen	Motorräder ¹	Motorfahrräder	Fahrräder	Fussgänger	Andere ²	Total
Absolute Zahlen							
0–4	4	0	0	0	2	0	6
5–9	2	0	0	1	4	1	8
10–14	1	1	1	2	3	1	9
15–17	7	8	4	2	1	0	22
18–19	28	10	0	0	1	0	39
20–24	45	22	0	0	0	3	70
25–29	26	9	0	2	2	1	40
30–39	28	25	0	4	5	3	65
40–49	23	22	0	4	4	2	55
50–59	20	10	2	6	6	2	46
60–69	19	5	2	12	13	0	51
70–79	17	1	0	6	17	3	44
80+	12	1	0	3	37	2	55
Total	232	114	9	42	95	18	510
Getötete pro 1 Mio. Einwohner							
0–4	11	0	0	0	5	0	16
5–9	5	0	0	2	10	2	20
10–14	2	2	2	5	7	2	21
15–17	27	31	16	8	4	0	85
18–19	164	59	0	0	6	0	229
20–24	103	50	0	0	0	7	160
25–29	56	19	0	4	4	2	86
30–39	24	21	0	3	4	3	55
40–49	20	19	0	4	4	2	48
50–59	21	10	2	6	6	2	48
60–69	27	7	3	17	18	0	72
70–79	33	2	0	12	33	6	85
80+	38	3	0	9	116	6	172
Total	32	15	1	6	13	2	69

¹ Motorräder, Kleinmotorräder² v. a. Sachentransportfahrzeuge wie Lieferwagen, Lastwagen, Sattelschlepper

USV.T.09 Verunfallte Kinder (0–14 Jahre), 1980–2004

[BFS] 5

Jahr	Verletzte			Getötete	case fatality (Getötete pro 10 000 Verunfallte)
	leicht	schwer	Total		
1980	1 428	1 670	3 098	78	246
1985	1 256	1 169	2 425	54	218
1986	1 319	1 155	2 474	59	233
1987	1 243	1 152	2 395	43	176
1988	1 282	1 059	2 341	38	160
1989	1 336	1 027	2 363	41	171
1990	1 289	980	2 269	48	207
1991	1 297	892	2 189	56	249
1992	1 689	668	2 357	35	146
1993	1 812	730	2 542	44	170
1994	1 975	658	2 633	46	172
1995	1 977	702	2 679	39	143
1996	1 826	603	2 429	36	146
1997	1 902	599	2 501	30	119
1998	1 873	545	2 418	42	171
1999	1 933	584	2 517	42	164
2000	2 025	537	2 562	28	108
2001	1 831	520	2 351	22	93
2002	1 826	479	2 305	21	90
2003	1 817	453	2 270	23	100
2004	1 710	418	2 128	23	107

USV.T.10 Verunfallte Kinder (0–14 Jahre) nach Verkehrsteilnahme, 2004 [BFS] 5

Verkehrsteilnahme	Verletzte			Getötete	case fatality (Getötete pro 10 000 Verunfallte)
	leicht	schwer	Total		
Aktive Teilnahme (Lenker/Fussgänger)					
Fahrräder	416	101	517	3	58
Motorfahrräder	112	31	143	1	69
Andere Fahrzeuge ¹	43	17	60	2	323
Fussgänger	511	170	681	9	130
Total aktive Teilnehmer	1 082	319	1 401	15	106
Passive Teilnahme (Mitfahrer)					
Personenwagen	544	69	613	7	113
Andere Fahrzeuge ²	84	30	114	1	87
Total passive Teilnehmer	628	99	727	8	109
Total Kinder (0–14 Jahre)	1 710	418	2 128	23	107

¹ v. a. Personenwagen, Sachtransportfahrzeuge wie Lieferwagen, Lastwagen, Sattelschlepper sowie Motorräder und Kleinmotorräder

² v. a. Sachtransportfahrzeuge wie Lieferwagen, Lastwagen, Sattelschlepper sowie Motorräder und Kleinmotorräder

USV.T.11 Verunfallte Junge (18–24 Jahre), 1980–2004

[BFS] 5

Jahr	Verletzte		Total	Getötete	case fatality (Getötete pro 10 000 Verunfallte)
	leicht	schwer			
1980	5 048	4 267	9 315	290	302
1985	5 390	3 910	9 300	219	230
1986	5 489	3 864	9 353	256	266
1987	5 089	3 585	8 674	244	274
1988	5 310	3 375	8 685	228	256
1989	5 257	3 232	8 489	231	265
1990	5 050	2 967	8 017	221	268
1991	4 954	2 558	7 512	193	250
1992	5 189	1 845	7 034	172	239
1993	4 932	1 501	6 433	152	231
1994	4 974	1 405	6 379	120	185
1995	4 510	1 299	5 809	133	224
1996	4 076	1 101	5 177	118	223
1997	4 145	1 136	5 281	101	188
1998	4 250	1 104	5 354	95	174
1999	4 570	1 111	5 681	88	153
2000	4 791	1 109	5 900	91	152
2001	4 807	1 137	5 944	89	148
2002	4 922	1 038	5 960	104	172
2003	4 886	1 024	5 910	107	178
2004	4 622	996	5 618	109	190

USV.T.12 Verunfallte Junge (18–24 Jahre) nach Verkehrsteilnahme, 2004 [BFS] 5

Verkehrsteilnahme	Verletzte		Total	Getötete	case fatality (Getötete pro 10 000 Verunfallte)
	leicht	schwer			
Aktive Teilnahme (Lenker/Fussgänger)					
Personenwagen	2 130	364	2 494	49	193
Motorräder, Kleinmotorräder	776	289	1 065	29	265
Motorfahrräder	57	16	73	0	0
Fahrräder	256	69	325	0	0
Andere Fahrzeuge ¹	76	22	98	3	297
Fussgänger	162	50	212	1	47
Total aktive Teilnehmer	3 457	810	4 267	82	189
Passive Teilnahme (Mitfahrer)					
Personenwagen	1 035	153	1 188	24	198
Motorräder	74	20	94	3	309
Andere Fahrzeuge ¹	56	13	69	0	0
Total passive Teilnehmer	1 165	186	1 351	27	196
Total Junge (18–24 Jahre)	4 622	996	5 618	109	190

¹ v. a. Sachentransportfahrzeuge wie Lieferwagen, Lastwagen, Sattelschlepper

USV.T.13 Verunfallte Senioren (65+ Jahre), 1980–2004

[BFS] 5

Jahr	Verletzte			Getötete	case fatality (Getötete pro 10 000 Verunfallte)
	leicht	schwer	Total		
1980	1 310	1 494	2 804	302	972
1985	1 164	1 300	2 464	207	775
1986	1 269	1 410	2 679	225	775
1987	1 209	1 274	2 483	232	855
1988	1 264	1 353	2 617	247	862
1989	1 261	1 324	2 585	204	731
1990	1 309	1 249	2 558	204	739
1991	1 442	1 131	2 573	199	718
1992	1 664	951	2 615	193	687
1993	1 749	945	2 694	168	587
1994	1 873	838	2 711	184	636
1995	1 760	832	2 592	165	598
1996	1 720	803	2 523	158	589
1997	1 742	803	2 545	137	511
1998	1 772	779	2 551	151	559
1999	1 795	727	2 522	133	501
2000	1 826	718	2 544	161	595
2001	1 935	754	2 689	127	451
2002	1 847	700	2 547	106	400
2003	1 844	646	2 490	125	478
2004	1 866	659	2 525	122	461

USV.T.14 Verunfallte Senioren (65+ Jahre) nach Verkehrsteilnahme, 2004

[BFS] 5

Verkehrsteilnahme	Verletzte			Getötete	case fatality (Getötete pro 10 000 Verunfallte)
	leicht	schwer	Total		
Aktive Teilnahme (Lenker/Fussgänger)					
Personenwagen	679	143	822	23	272
Motorräder, Kleinmotorräder	85	42	127	5	379
Motorfahrräder	89	26	115	1	86
Fahrräder	203	115	318	17	507
Andere Fahrzeuge ¹	22	5	27	5	1 563
Fussgänger	315	227	542	59	982
Total aktive Teilnehmer	1 393	558	1 951	110	534
Passive Teilnahme (Mitfahrer)					
Personenwagen	411	92	503	12	233
Andere Fahrzeuge ¹	62	9	71	0	0
Total passive Teilnehmer	473	101	574	12	205
Total Senioren (65+ Jahre)	1 866	659	2 525	122	461

¹ v. a. Sachtransportfahrzeuge wie Lieferwagen, Lastwagen, Sattelschlepper

USV.T.21 Verunfallte nach Unfalltyp und Ortslage, 2004

[BFS] 5

Unfalltyp	Verletzte		Getötete	case fatality (Getötete pro 10 000 Verunfallte)	
	leicht	schwer			Total
Innerorts					
Fussgängerunfall	1 659	635	2 294	72	304
Schleuder-/Selbstunfall	2 230	795	3 025	60	194
Begegnungsunfall ¹	549	143	692	12	170
Überholunfall	252	72	324	2	61
Auffahrunfall	3 877	261	4 138	3	7
Vorbeifahren ²	274	47	321	0	0
Abbiegeunfall	3 453	739	4 192	18	43
Querungsunfall	1 356	243	1 599	12	74
Tierunfall	23	8	31	1	313
Anderer Unfall	522	106	628	11	172
Total Innerorts	14 195	3 049	17 244	191	110
Ausserorts					
Fussgängerunfall	99	41	140	15	968
Schleuder-/Selbstunfall	2 552	1 054	3 606	131	351
Begegnungsunfall ¹	616	265	881	48	517
Überholunfall	274	102	376	17	433
Auffahrunfall	1 088	122	1 210	4	33
Vorbeifahren ²	57	18	75	1	132
Abbiegeunfall	1 089	302	1 391	33	232
Querungsunfall	325	92	417	13	302
Tierunfall	53	22	75	1	132
Anderer Unfall	89	31	120	5	400
Total Ausserorts	6 242	2 049	8 291	268	313
Autobahn					
Schleuder-/Selbstunfall	1 193	249	1 442	33	224
Begegnungsunfall ¹	10	7	17	3	1 500
Überholunfall	86	18	104	1	95
Auffahrunfall	1 283	125	1 408	10	71
Vorbeifahren ²	170	22	192	0	0
Anderer Unfall	39	9	48	4	769
Total Autobahn	2 781	430	3 211	51	156

¹ Kreuzen in Längsrichtung² Unfall beim Vorbeifahren oder Fahrstreifenwechsel

USV.T.22 Verunfallte nach Strassenart und Ortslage, 2004

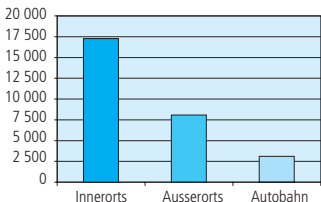
[BFS] 5

Strassenart	Verletzte		Total	Getötete	case fatality (Getötete pro 10 000 Verunfallte)
	leicht	schwer			
Innerorts					
Hauptstrasse	8 144	1 537	9 681	106	108
Nebenstrasse	5 745	1 413	7 158	75	104
Andere Strasse	306	99	405	10	241
Total Innerorts	14 195	3 049	17 244	191	110
Ausserorts					
Autostrasse	245	81	326	18	523
Hauptstrasse	4 367	1 267	5 634	178	306
Nebenstrasse	1 544	668	2 212	64	281
Andere Strasse	86	33	119	8	630
Total Ausserorts	6 242	2 049	8 291	268	313
Autobahn					
Total Autobahn	2 781	430	3 211	51	156
Zusammen					
Autobahn	2 781	430	3 211	51	156
Autostrasse	245	81	326	18	523
Hauptstrasse	12 511	2 804	15 315	284	182
Nebenstrasse	7 289	2 081	9 370	139	146
Andere Strasse	392	132	524	18	332
Zusammen	23 218	5 528	28 746	510	174

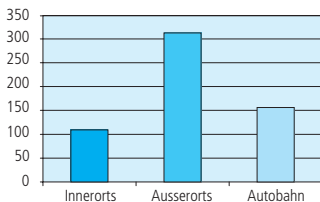
USV.G.11 Verletzte und case fatality (Getötete pro 10 000 Verunfallte) nach Ortslage, 2004

[BFS] 5

Verletzte



case fatality (Getötete pro 10 000 Verunfallte)



USV.T.23 Verunfallte nach Verkehrsteilnahme und Ortslage, 2004 [BFS] 5

Verkehrsteilnahme	Verletzte			Getötete	case fatality
	leicht	schwer	Total	(Getötete pro 10 000 Verunfallte)	
Innerorts					
Personenwagen	6 769	694	7 463	47	63
Motorräder	1 955	706	2 661	33	122
Kleinmotorräder	734	173	907	4	44
Motorfahrräder	582	131	713	5	70
Fahrräder	2 034	615	2 649	19	71
Andere ¹	489	83	572	5	87
Fussgänger	1 632	647	2 279	78	331
Total Innerorts	14 195	3 049	17 244	191	110
Ausserorts					
Personenwagen	4 452	1 017	5 469	144	257
Motorräder	821	556	1 377	66	457
Kleinmotorräder	147	73	220	5	222
Motorfahrräder	133	56	189	4	207
Fahrräder	294	215	509	23	432
Andere ¹	303	89	392	11	273
Fussgänger	92	43	135	15	1 000
Total Ausserorts	6 242	2 049	8 291	268	313
Autobahn					
Personenwagen	2 544	353	2 897	41	140
Motorräder	55	35	90	6	625
Kleinmotorräder	1	0	1	0	0
Motorfahrräder	2	0	2	0	0
Fahrräder	1	1	2	0	0
Andere ¹	171	36	207	2	96
Fussgänger	7	5	12	2	1 429
Total Autobahn	2 781	430	3 211	51	156
Zusammen					
Personenwagen	13 765	2 064	15 829	232	144
Motorräder	2 831	1 297	4 128	105	248
Kleinmotorräder	882	246	1 128	9	79
Motorfahrräder	717	187	904	9	99
Fahrräder	2 329	831	3 160	42	131
Andere ¹	963	208	1 171	18	151
Fussgänger	1 731	695	2 426	95	377
Zusammen	23 218	5 528	28 746	510	174

¹ v. a. Sachentransportfahrzeuge wie Lieferwagen, Lastwagen, Sattelschlepper

**USV.T.05 Fahrleistung in Mio. Fahrzeugkilometer nach
Fahrzeugart, 1965–2004**

[BFS] 7

Jahr	Personenwagen PW	Sachtransport- fahrzeuge STFZ ¹	Motorräder MR ²	Motorfahrräder MOFA
1965	16 000	2 100	620	900
1970	23 387	2 991	707	1 825
1975	27 744	3 151	548	2 303
1980	32 071	3 768	684	2 350
1985	36 468	4 297	959	1 725
1990	42 649	5 073	1 163	862
1995	44 638	5 286	1 350	394
1996	45 566	5 393	1 385	371
1997	46 143	5 578	1 478	345
1998	47 055	5 811	1 548	324
1999	48 165	6 095	1 643	298
2000	49 551	6 482	1 733	266
2001	50 714 ³	6 639 ³	1 817 ³	244 ³
2002	51 877 ³	6 753 ³	1 891 ³	231 ³
2003	52 705 ³	6 803 ³	1 969 ³	220 ³
2004	53 512³	6 940³	2 023³	210³

**USV.T.06 Verunfallte pro 100 Mio. Fahrzeugkilometer nach
Fahrzeugart, 1965–2004**

[BFS] 5 7

Jahr	Verletzte				Getötete			
	PW	STFZ ¹	MR ²	MOFA	PW	STFZ ¹	MR ²	MOFA
1965	77	...	735	304	2.6	...	22.1	10.8
1970	75	...	543	247	2.9	...	23.3	7.8
1975	52	...	609	195	1.8	...	26.1	5.8
1980	50	19	615	200	1.9	0.5	20.3	5.7
1985	36	14	542	253	1.1	0.3	13.0	5.2
1990	35	15	403	287	1.1	0.4	13.8	5.9
1995	36	12	279	441	0.8	0.4	7.9	7.4
1996	32	12	253	437	0.7	0.2	6.7	7.3
1997	32	9	267	460	0.6	0.3	5.6	7.8
1998	33	11	245	442	0.6	0.2	4.7	6.2
1999	35	11	250	463	0.6	0.2	4.8	6.7
2000	35	11	260	466	0.6	0.2	5.3	7.1
2001	34	11	263	468	0.5	0.3	5.2	9.0
2002	33	10	263	468	0.5	0.3	4.7	3.5
2003	32	10	274	436	0.5	0.2	5.1	7.7
2004	30	10	260	430	0.4	0.1	5.6	4.3

¹ Lieferwagen, Lastwagen, Sattelschlepper ² Motorräder, Kleinmotorräder ³ Schätzung bfu

USV.T.07 Fahrleistung in Mio. Fahrzeugkilometer nach Ortslage, 1970–2004 [BFS] 7

Jahr	Innerorts i.o.	Ausserorts a.o.	Autobahn AB	Total
1970	10 853	15 501	2 743	29 097
1975	12 935	15 366	5 644	33 945
1980	14 996	15 303	8 817	39 116
1985	15 886	15 678	12 177	43 741
1990	16 843	17 547	15 715	50 105
1995	17 042	18 105	16 896	52 043
1996	17 307	18 425	17 353	53 085
1997	17 492	18 682	17 732	53 906
1998	17 799	19 057	18 246	55 102
1999	18 185	19 527	18 854	56 565
2000	18 680	20 117	19 605	58 402
2001	19 107	20 611	20 067	59 785
2002	19 530	21 088	20 512	61 130
2003	19 832	21 434	20 817	62 084
2004	20 144	21 785	21 150	63 079

USV.T.08 Verunfallte pro 100 Mio. Fahrzeugkilometer nach Ortslage, 1970–2004 [BFS] 5 7

Jahr	Verletzte				Getötete			
	i.o.	a.o.	AB	Total	i.o.	a.o.	AB	Total
1970	206	83	25	124	6.6	6.1	1.1	5.8
1975	144	68	16	88	3.9	4.6	0.6	3.7
1980	135	71	14	83	3.5	4.2	0.8	3.2
1985	118	61	13	68	2.3	3.0	0.5	2.1
1990	103	54	15	58	2.1	3.0	0.5	1.9
1995	101	48	17	55	1.4	2.0	0.5	1.3
1996	94	42	15	50	1.3	1.7	0.4	1.2
1997	96	42	15	51	1.2	1.6	0.4	1.1
1998	95	42	17	50	1.2	1.6	0.4	1.1
1999	97	44	18	52	1.2	1.6	0.3	1.0
2000	96	43	17	51	1.2	1.6	0.2	1.0
2001	93	43	17	50	1.1	1.3	0.4	0.9
2002	93	40	16	49	0.8	1.3	0.4	0.8
2003	91	41	15	48	0.9	1.5	0.3	0.9
2004	86	38	15	46	0.9	1.2	0.2	0.8

USV.T.24 Getötete im internationalen Vergleich, 1980–2003

[IRTAD] 8

Land	Getötete total (absolut) ¹				Getötete pro 1 Mio. Einwohner ¹			
	1980	1990	2000	2003	1980	1990	2000	2003
A	2 003	1 558	976	931	265	203	120	115
AUS	3 274	2 331	1 824	1 621	223	136	95	82
B	2 396	1 976	1 470	1 486 ^{b)}	243	199	144	145 ^{b)}
CDN	5 461	3 960	2 927	2 766	227	149	95	87
CH	1 209	925	592	546	192	139	83	75
CZ	1 261	1 291	1 486	1 447	122	125	145	142
D	15 050	11 046	7 503	6 613	193	140	91	80
DK	690	634	498	432	135	123	93	80
E	6 522	9 032	5 776	5 399	176	232	146	128
EU ²	40 749	37 220	108	104
F	13 672	11 215	8 079	6 058	254	199	136	102
FIN	551	649	396	379	115	130	77	73
GB	6 010	5 217	3 409	3 508	110	93	59	61
GR	1 446	2 050	2 037	2 037 ^{c)}	150	202	193	...
H	1 630	2 432	1 200	1 326	152	234	120	131
I	9 220	7 151	6 410	6 736 ^{a)}	164	124	111	117 ^{a)}
IRL	564	478	415	335	166	136	110	84
IS	25	24	32	23	110	94	113	79
J	11 388	14 595	10 403	8 877	97	118	82	70
KOR	6 449	14 174	10 236	7 212	172	334	218	151
L	98	70	76	53	270	185	175	118
N	362	332	341	280	89	78	76	61
NIRL	229	185	171	150	149	116	101	88
NL	1 996	1 376	1 082	1 028	142	92	68	64
NZ	597	729	462	461	189	215	121	115
P	2 579	2 646	1 860	1 546	277	283	...	148
PL	6 002	7 333	6 294	5 640	168	192	163	148
S	848	772	591	529	102	91	67	59
SK	628	610 ^{a)}	113 ^{a)}
SLO	313	242	121
TR	4 839	8 212
USA	51 091	44 529	41 821	42 643	225	179	152	147

A	Österreich	D	Deutschland	GB	Grossbritannien
AUS	Australien	DK	Dänemark	GR	Griechenland
B	Belgien	E	Spanien	H	Ungarn
CDN	Kanada	EU	Europäische Union	I	Italien
CH	Schweiz	F	Frankreich	IRL	Irland
CZ	Tschechien	FIN	Finnland	IS	Island

¹ innerhalb von 30 Tagen nach dem Unfall gestorben

² 15 Staaten

^{a)} 2002

^{b)} 2001

^{c)} 2000

**USV.T.25 Getötete im internationalen Vergleich
nach Verkehrsteilnahme, 2003**

[IRTAD] 8

Land	Getötete pro 1 Mio. Einwohner ¹				
	Personenwagen	Motorräder, Kleinmotorräder	Fahrräder	Fussgänger	Andere
A	65	14	7	16	14
AUS	1	12	...
B	88	14	12	15	15 ^{a)}
CDN	48	5	2	11	22 ^{a)}
CH	36	14	7	12	6
CZ	78	10	16	28	10
D	46	11	7	10	6
DK	45	5	9	9	12
E	76	9	2	19	23
EU ²	54	13	5	14	12
F	62	14	3	10	11
FIN	42	4	7	11	8
GB	31	12	2	13	3
GR	84	39	2	36	32 ^{b)}
H	61	5	18	37	20
I	61	15	5	21	14
IRL	43	11	5	16	9
IS	59	0	0	10	10
J	17	6	10	21	15
KOR	36	19	5	60	30
L	118	18	2	16	16 ^{b)}
N	42	8	3	7	1
NIRL	54	12	1	16	4
NL	30	6	12	6	10
NZ	87	7	1	14	5
P	60	20	6	27	34
PL	67	4	17	49	11
S	39	5	4	6	5
SK
SLO	73	13	7	19	9
TR
USA	67	12	2	16	49

J	Japan	NZ	Neuseeland	TR	Türkei
KOR	Korea	P	Portugal	USA	Vereinigte Staaten von Amerika
L	Luxemburg	PL	Polen		
N	Norwegen	S	Schweden		
NIRL	Nordirland	SK	Slowakei		
NL	Niederlande	SLO	Slovenien		

USP.T.01 Verletzte nach Sportart, 1998–2003

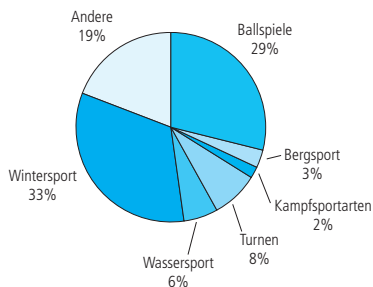
[bfu] ②

Sportart/Sportartengruppe	Verletzte				
	1998	2000	2002	2003	Ø 1998–2003
Badminton (Federball)	2 550	2 530	2 720	2 640	2 600
Basketball	7 500	6 140	6 700	5 880	6 600
Fussball	53 500	50 650	54 300	55 040	52 600
Handball	6 750	5 720	5 760	5 330	5 800
Land-, Roll- und Unihockey	4 900	5 350	5 930	6 430	5 500
Squash	1 750	1 820	1 710	1 640	1 600
Tennis	3 750	4 010	3 980	3 510	3 900
Volleyball	8 750	8 560	8 640	9 020	8 600
Anderer Ballspiele	3 850	3 830	3 940	3 280	3 600
Total Ballspiele	93 300	88 610	93 680	92 770	90 800
Bergwandern (ohne Klettern)	5 450	5 460	6 040	7 550	6 000
Anderer Bergsport	550	780	590	890	700
Total Bergsport	6 000	6 240	6 630	8 440	6 700
Gleitschirmfliegen	450	600	590	630	600
Anderer Flugsport	290	320	260	220	200
Total Flugsport	740	920	850	850	800
Schwingen, Ringen	1 350	910	1 110	1 210	1 100
Selbstverteidigung (Judo, Jiu-Jitsu, Karate)	2 600	2 740	2 010	2 140	2 500
Anderer Kampfsportarten	1 250	1 300	930	1 860	1 300
Total Kampfsportarten	5 200	4 950	4 050	5 210	4 900
Total Kugel-, Wurf- und Schlagspiele	1 000	1 140	1 360	1 650	1 300
Geräteturnen	6 650	7 630	7 910	8 150	7 500
Gymnastik, Fitnessstraining, Aerobic	3 900	3 850	4 770	4 250	4 300
Laufen, Jogging	5 150	5 110	5 730	6 090	5 700
Leichtathletik	2 950	2 720	2 760	3 890	3 000
Anderes Turnen	3 200	2 990	3 170	3 020	3 100
Total Turnen	21 850	22 300	24 340	25 400	23 600
Baden, Schwimmen	8 800	9 100	9 650	13 190	9 700
Rudern, Bootfahren, Segeln	1 650	1 380	1 930	1 900	1 600
Anderer Wassersport	3 300	3 230	3 810	4 840	3 700
Total Wassersport	13 750	13 710	15 390	19 930	15 000

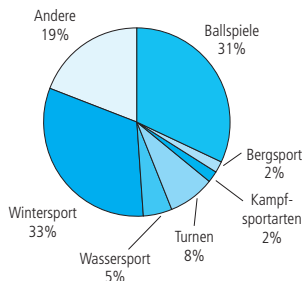
Sportart/Sportartengruppe	Verletzte				
	1998	2000	2002	2003	Ø 1998–2003
Eishockey	5 850	6 290	6 730	6 490	6 300
Eislaufen, Eiskunstlauf	6 300	5 600	6 090	5 230	5 700
Schlitteln, Bobfahren, Skeleton	5 950	5 740	6 070	10 800	6 900
Skifahren alpin	48 400	42 310	42 460	49 660	45 400
Skilanglauf	1 500	1 860	1 200	1 280	1 400
Snowboardfahren	24 900	24 500	25 430	28 890	25 800
Tourenskifahren	450	450	680	610	500
Anderer Wintersport	1 700	2 070	2 120	1 860	1 900
Total Wintersport	95 050	88 820	90 780	104 820	93 900
Inline-Skating, Rollschuhlaufen	14 250	12 210	10 800	10 330	11 900
Pferdesport	6 250	6 260	6 710	6 270	6 500
Radfahren (inkl. Biking, ohne Strassenverkehr)	21 900	25 950	25 930	32 320	25 700
Radrennsport	1 300	1 440	1 280	1 410	1 400
Rennsport mit Motorfahrzeugen	1 050	1 120	1 210	940	1 000
Übrige Sport- und Spielarten	6 360	7 330	6 990	7 660	7 100
Total Andere Sport- und Spielarten	51 110	54 310	52 920	58 930	53 600
Total Sport	288 000	281 000	290 000	318 000	290 600

USP.G.03 Verletzte im Sport, 2003 / Ø 1998–2003

[bfu] 2



2003: 318 000 Verletzte



Ø 1998–2003: 290 600 Verletzte

USP.T.02 Verletzte nach Sportart und Altersklasse, 2003

[bfu] ②

Sportart/Sportartengruppe	Altersklasse					Total
	-16	17-25	26-45	46-64	65+	
Badminton (Federball)	580	290	1 570	190	10	2 640
Basketball	2 000	2 070	1 510	280	20	5 880
Fussball	10 400	18 300	23 200	3 090	50	55 040
Handball	1 870	1 790	1 430	230	10	5 330
Land-, Roll- und Unihockey	1 710	2 510	1 730	470	10	6 430
Squash	250	240	1 020	120	10	1 640
Tennis	150	180	1 460	1 710	10	3 510
Volleyball	2 520	2 340	2 910	1 230	20	9 020
Anderer Ballspiele	810	880	1 170	400	20	3 280
Total Ballspiele	20 290	28 600	36 000	7 720	160	92 770
Bergwandern (ohne Klettern)	600	280	1 550	2 790	2 330	7 550
Anderer Bergsport	20	100	510	240	20	890
Total Bergsport	620	380	2 060	3 030	2 350	8 440
Gleitschirmfliegen	0	100	440	80	10	630
Anderer Flugsport	0	20	140	50	10	220
Total Flugsport	0	120	580	130	20	850
Schwingen, Ringen	290	660	240	10	10	1 210
Selbstverteidigung (Judo, Jiu-Jitsu, Karate)	200	550	1 280	100	10	2 140
Anderer Kampfsportarten	190	790	860	10	10	1 860
Total Kampfsportarten	680	2 000	2 380	120	30	5 210
Total Kugel-, Wurf- und Schlagspiele	30	260	640	700	20	1 650
Geräteturnen	6 370	830	760	160	30	8 150
Gymnastik, Fitnessstraining, Aerobic	1 130	850	1 370	640	260	4 250
Laufen, Jogging	240	630	3 320	1 880	20	6 090
Leichtathletik	3 250	300	240	90	10	3 890
Anderes Turnen	200	1 130	1 220	440	30	3 020
Total Turnen	11 190	3 740	6 910	3 210	350	25 400
Baden, Schwimmen	5 200	2 000	4 250	1 660	80	13 190
Rudern, Bootfahren, Segeln	100	120	860	800	20	1 900
Anderer Wassersport	1 160	790	2 210	670	10	4 840
Total Wassersport	6 460	2 910	7 320	3 130	110	19 930

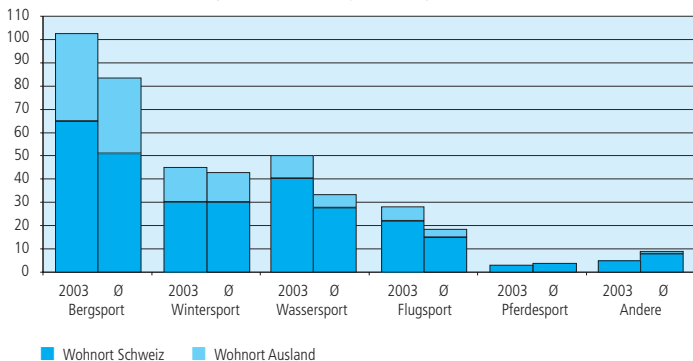
Sportart/Sportartengruppe	Altersklasse					Total
	-16	17-25	26-45	46-64	65+	
Eishockey	930	2 430	2 830	290	10	6 490
Eislaufen, Eiskunstlauf	3 610	340	1 010	240	30	5 230
Schlitteln, Bobfahren, Skeleton	5 850	1 020	3 210	690	30	10 800
Skifahren alpin	12 740	4 170	19 580	12 350	820	49 660
Skilanglauf	30	50	250	620	330	1 280
Snowboardfahren	15 270	7 860	5 270	450	40	28 890
Tourenskifahren	10	30	250	290	30	610
Anderer Wintersport	70	400	790	580	20	1 860
Total Wintersport	38 510	16 300	33 190	15 510	1 310	104 820
Inline-Skating, Rollschuhlaufen	5 480	1 530	2 710	570	40	10 330
Pferdesport	930	1 250	3 280	720	90	6 270
Radfahren (inkl. Biking, ohne Strassenverkehr)	29 000	330	2 290	640	60	32 320
Radrennsport	440	200	520	240	10	1 410
Rennsport mit Motorfahrzeugen	10	220	630	80	0	940
Übrige Sport- und Spielarten	460	2 980	2 960	1 210	50	7 660
Total Andere Sport- und Spielarten	36 320	6 510	12 390	3 460	250	58 930
Total Sport	114 100	60 820	101 470	37 010	4 600	318 000

USP.G.04 Getötete nach Sportartengruppe, 2003 / Ø 2000–2003

[bfu] 9

Getötete 2003: 233 (Wohnort Schweiz: 164, Ausland: 69)

Getötete Ø 2000–2003: 190 (Wohnort Schweiz: 135, Ausland: 55)



**USP.T.05 Verletzungslokalisierung bei den 16- bis 65-Jährigen
nach Sportart (prozentuale Verteilung), 2003**

[SSUV] ③

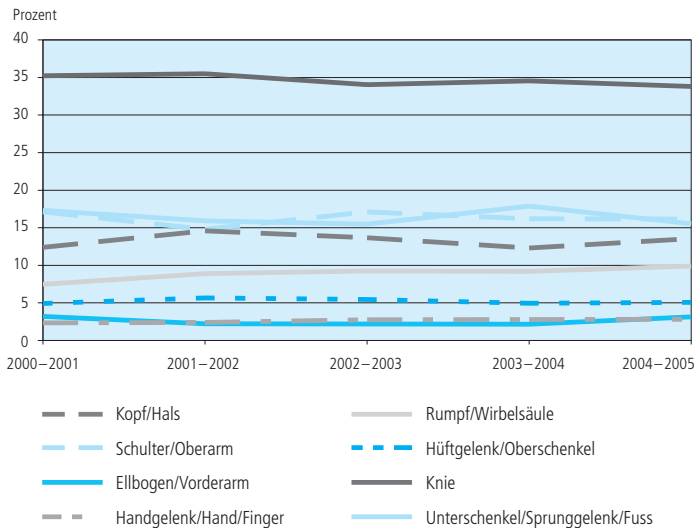
Sportart/Sportartengruppe	Verletzungslokalisierung				
	Schädel/Hirn	Kopf/Gesicht/ Hals	Wirbelsäule/ Rückenmark	Rumpf	Schultergürtel/ Oberarm
Badminton (Federball)	0.0	1.3	0.0	0.0	4.0
Basketball	1.2	11.2	1.2	1.8	3.6
Fussball	0.5	7.4	1.1	6.7	5.0
Handball	1.3	7.1	1.3	6.4	7.1
Land-, Roll- und Unihockey	0.4	11.0	2.2	8.8	4.4
Squash	0.0	16.9	0.0	3.4	8.5
Tennis	0.7	6.1	3.4	0.7	8.2
Volleyball	0.0	3.0	2.2	4.1	6.7
Total Ballspiele	0.5	7.5	1.3	5.8	5.3
Bergwandern (ohne Klettern)	0.0	8.6	2.1	4.3	7.5
Total Bergsport	0.1	7.1	2.5	5.9	9.6
Gleitschirmfliegen	5.1	0.0	16.9	17.6	0.2
Anderer Flugsport	6.2	0.0	0.0	6.2	18.6
Total Flugsport	5.4	0.0	12.2	14.4	5.3
Schwingen, Ringen	0.0	8.2	6.1	8.2	14.3
Selbstverteidigung (Judo, Jiu-Jitsu, Karate)	1.1	12.6	5.7	13.8	10.3
Total Kampfsportarten	0.5	11.8	4.3	11.8	9.1
Total Kugel-, Wurf- und Schlagspiele	1.2	24.7	3.5	3.5	4.7
Geräteturnen	0.0	1.6	14.3	11.1	4.8
Gymnastik, Fitnessstraining, Aerobic	1.0	8.6	7.6	3.8	5.7
Laufen, Jogging	0.4	2.9	0.4	3.2	3.6
Leichtathletik	0.0	0.0	7.4	3.7	3.7
Total Turnen	0.3	3.8	3.7	5.2	4.5
Baden, Schwimmen	0.6	16.9	5.3	6.8	7.1
Rudern, Bootfahren, Segeln	1.4	9.7	1.4	12.5	4.2
Total Wassersport	0.5	14.9	5.8	11.0	6.5
Eishockey	1.4	22.1	6.1	9.6	14.9
Eislaufen, Eiskunstlauf	6.2	12.3	0.0	9.2	13.8
Schlitteln, Bobfahren, Skeleton	0.8	10.9	6.5	16.2	6.1
Skifahren alpin	2.4	5.4	5.6	10.4	20.5
Skilanglauf	0.0	8.2	6.1	22.4	22.4
Snowboardfahren	4.1	6.2	9.9	16.1	15.5
Tourenskifahren	0.0	7.1	3.6	7.1	10.7
Total Wintersport	2.5	7.7	6.4	12.1	17.6
Inline-Skating, Rollschuhlaufen	1.2	9.2	4.0	14.4	10.8
Radfahren (inkl. Biking, ohne Strassenverkehr)	1.3	11.3	4.4	8.7	15.7
Radrennsport	1.5	13.1	2.6	7.8	22.0
Pferdesport	3.0	9.7	10.1	20.7	10.5
Rennsport mit Motorfahrzeugen	3.0	1.5	10.6	31.8	4.5
Total Andere Sport- und Spielarten	1.5	10.3	5.3	12.5	11.5
Total Sport	1.3	8.3	4.1	9.2	10.4

Unterarm/ Ellbogen	Handgelenk/ Hand/Finger	Verletzungslokalisation			Unterschenkel/Sprung- gelenk/Fuss	Andere
		Hüfte/ Oberschenkel	Knie			
0.0	0.0	0.0	10.7	49.3	34.7	
2.4	25.4	0.0	7.7	34.3	11.2	
1.3	8.3	5.7	16.6	30.2	17.1	
3.2	22.4	2.6	14.7	17.3	16.7	
0.4	8.3	5.3	14.0	30.7	14.5	
1.7	6.8	3.4	6.8	25.4	27.1	
3.4	8.2	4.1	10.9	20.4	34.0	
2.2	25.7	0.7	10.4	30.2	14.6	
1.6	11.8	4.6	14.7	29.2	17.6	
2.7	5.9	0.5	18.8	28.4	21.0	
2.1	7.5	1.2	15.0	27.1	21.9	
2.4	4.8	0.0	11.9	26.2	15.0	
0.0	0.0	0.0	12.4	18.6	37.9	
1.7	3.4	0.0	12.0	24.1	21.3	
6.1	10.2	0.0	22.4	22.4	2.0	
2.3	9.2	4.6	8.0	19.5	12.6	
3.2	12.9	3.2	14.5	17.2	11.3	
3.5	18.8	1.2	7.1	12.9	18.8	
1.6	19.0	0.0	7.9	25.4	14.3	
1.0	11.4	6.7	9.5	20.0	24.8	
0.7	6.1	5.4	9.4	29.9	38.1	
3.7	3.7	18.5	11.1	25.9	22.2	
1.0	9.2	4.8	10.0	27.2	30.3	
0.6	6.5	1.8	4.4	30.4	19.6	
1.4	9.7	6.9	11.1	20.8	20.9	
1.2	9.0	2.5	5.7	23.4	19.5	
2.5	9.6	5.3	10.0	8.9	9.6	
13.8	12.3	0.0	7.7	10.8	13.8	
3.2	10.1	3.2	10.5	13.8	18.6	
2.2	11.8	1.7	20.9	5.9	13.2	
0.0	6.1	2.0	14.3	4.1	14.3	
7.1	8.3	1.8	10.3	9.8	10.9	
0.0	3.6	0.0	46.3	3.6	18.1	
3.5	10.7	2.1	17.0	7.6	12.8	
7.2	11.2	5.2	7.2	6.4	23.2	
4.8	13.1	2.6	8.3	3.5	26.2	
9.0	9.0	5.2	3.9	3.9	22.1	
2.9	10.5	4.2	4.6	14.3	9.3	
4.5	18.2	0.0	4.5	9.1	12.1	
4.6	14.5	3.2	6.6	10.9	19.0	
2.6	11.4	3.3	13.5	18.8	17.1	

USP.T.06 Verletzungslokalisation beim Skifahren alpin nach Altersklasse (prozentuale Verteilung), Wintersaisons 2000–2005¹ [bfu] 10

	Altersklasse					Total
	0–9	10–14	15–19	20–29	30+	
Kopf/Hals	13.3	13.4	20.4	14.7	12.0	13.3
Rumpf/Wirbelsäule	8.7	12.2	10.6	9.9	8.3	9.2
Schulter/Oberarm	5.5	10.3	12.8	15.7	19.5	16.5
Ellbogen/Vorderarm	3.0	5.0	4.8	2.6	1.9	2.7
Handgelenk/Hand	2.3	5.4	4.5	2.5	1.7	2.5
Hüfte/Oberschenkel	5.5	6.2	5.6	3.3	5.6	5.4
Knie	21.7	24.5	29.0	39.5	37.0	34.2
Unterschenkel/ Sprunggelenk/Fuss	40.0	23.0	12.3	11.8	14.0	16.2
Total	100	100	100	100	100	100

USP.G.05 Verletzungslokalisation beim Skifahren alpin nach Altersklasse (prozentuale Verteilung), Wintersaisons 2000–2005¹ [bfu] 10

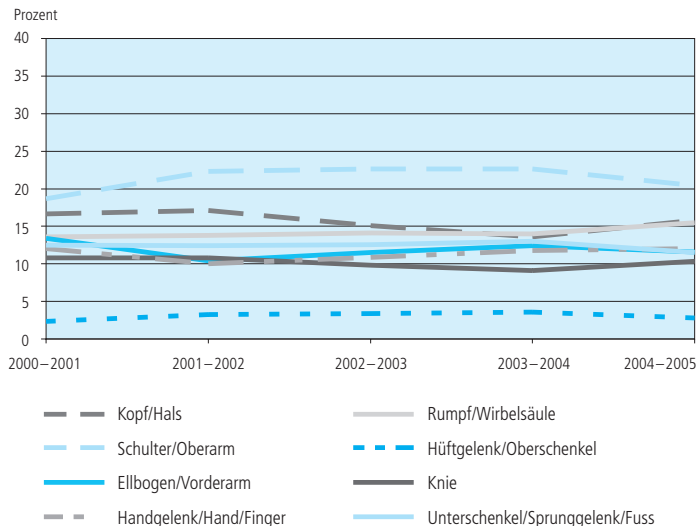


¹ Erfasste Personen: 14 141

USP.T.07 Verletzungslokalisation beim Snowboardfahren nach Alters- [bfu] 10 klasse (prozentuale Verteilung), Wintersaisons 2000–2005¹

	Altersklasse					Total
	0–9	10–14	15–19	20–29	30+	
Kopf/Hals	13.4	13.1	19.7	14.3	11.7	15.8
Rumpf/Wirbelsäule	10.4	13.3	13.5	17.2	13.8	14.4
Schulter/Oberarm	25.5	15.8	20.3	28.1	25.0	21.9
Ellbogen/Vorderarm	10.4	17.0	11.9	9.0	8.0	11.9
Handgelenk/Hand	10.4	15.8	11.9	8.2	4.9	11.1
Hüfte/Oberschenkel	1.5	3.3	3.1	3.0	3.7	3.2
Knie	9.0	9.8	10.8	8.6	13.0	10.2
Unterschenkel/ Sprunggelenk/Fuss	19.4	11.9	8.8	11.6	19.9	11.5
Total	100	100	100	100	100	100

USP.G.06 Verletzungslokalisation beim Snowboardfahren nach Alters- [bfu] 10 klasse (prozentuale Verteilung), Wintersaisons 2000–2005¹

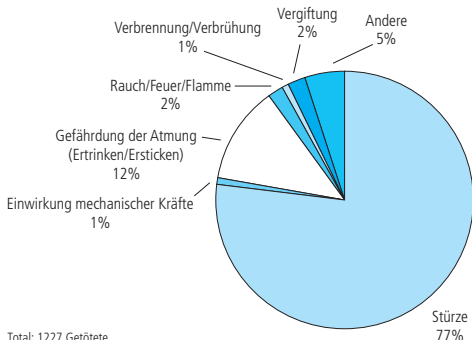


¹ Erfasste Personen: 6266

UHF.T.01 Verletzte in Haus und Freizeit nach Betätigung, 1998–2003 [bfu] ②

Betätigung	Verletzte				
	1998	2000	2002	2003	Ø 1998–2003
Umhergehen in Haus und Garten	158 200	157 400	165 060	170 160	162 100
Anlässe, Spiele, Neckereien	80 200	80 100	81 440	80 270	80 500
Haushaltarbeiten, kleine Handierungen	44 100	47 200	47 800	45 620	46 000
Eigene Körperpflege, Kinder- und Krankenpflege	19 200	19 800	21 290	20 950	20 500
Mahlzeiten	15 300	15 850	15 990	15 950	15 800
Haustiere (nicht landwirtschaftliche Tierhaltung)	11 400	11 400	11 170	12 030	11 400
Andere Veranlassungen	60 300	62 900	59 230	55 400	61 100
Total Aufenthalt in Häusern	388 700	394 650	401 980	400 380	397 400
Gartenarbeiten	14 600	14 450	15 400	15 810	15 200
Botengänge, Besorgungen, Arztbesuch	8 000	7 700	8 160	8 370	8 100
Bastelarbeiten	7 400	7 550	7 560	7 540	7 500
Landwirtschaft, Wein- und Obstbau, Tierhaltung	6 400	7 000	6 660	6 370	6 500
Holzaufbereitung und -transport	6 600	6 350	6 210	5 490	6 000
Berufsarbeiten und -ausbildung	6 300	6 600	5 770	8 570	7 100
Unterhalt von Fahrzeugen	1 600	1 700	2 100	1 070	1 600
Unterhaltsarbeiten (Bauten)	2 500	2 200	1 860	2 410	2 200
Öffentliche Dienste	700	750	760	900	800
Andere Nebenbeschäftigungen, Zügeln	28 200	24 150	21 990	29 590	25 700
Total Nebenbeschäftigungen	82 300	78 450	76 470	86 120	80 700
Ausgehen	80 100	78 550	82 240	85 850	81 600
Volksfeste, Versammlungen, Vergnügungspark	12 400	12 850	15 310	14 650	13 600
Total Haus und Freizeit	563 500	564 500	576 000	587 000	573 300

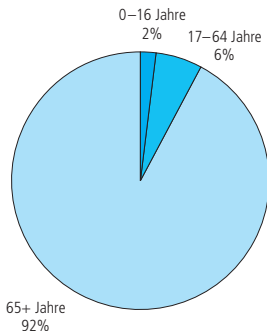
UHF.G.04 Getötete in Haus und Freizeit nach Ursache, 2002 [bfu] ②



UHF.T.02 Verletzte in Haus und Freizeit nach Unfallhergang, 1998–2003 [bfu] ②

Unfallhergang	Verletzte				
	1998	2000	2002	2003	Ø 1998–2003
Sturz auf gleicher Ebene (auch Sturz vom Trottoir), Misstritt	158 700	161 900	166 190	168 570	164 100
Verletzung durch Scherben, Blech usw.	103 900	104 250	106 580	107 680	105 400
Sturz aus der Höhe (Leiter, Stuhl, Tritt usw.)	70 900	70 200	70 460	69 250	70 500
Sturz auf Treppe, Misstritt	60 600	59 400	61 550	63 730	61 600
Tiere (Insekten, Hund, Katze)	32 000	33 500	32 620	39 830	34 100
Verletzung durch Geräte, Werkzeuge, Apparate, Maschinen	34 700	32 500	35 700	33 700	34 100
Menschen	23 600	23 300	26 950	25 040	24 600
Verbrennung, Verätzung	17 100	17 400	17 000	16 090	17 000
Vergiftung (Nahrungsmittel, Gas, chem. Produkte usw.)	4 500	4 450	4 570	4 290	4 400
Elektrischer Strom (Haushaltapparate, Steckdosen, Kabel)	300	450	400	300	300
Anderer Unfallhergang	57 200	57 150	53 980	58 520	57 200
Total Haus und Freizeit	563 500	564 500	576 000	587 000	573 300

UHF.G.05 Getötete in Haus und Freizeit nach Altersklasse, 2002 [BFS] ①



Total: 1227 Getötete

**UHF.T.04 Verletzte in Haus und Freizeit nach Betätigung
und Altersklasse, 2003**

[bfu] ②

Betätigung	Altersklasse					Total
	–16	17–25	26–45	46–64	65+	
Umhergehen in Haus und Garten	64 340	13 020	34 880	22 310	35 610	170 160
Anlässe, Spiele, Neckereien	75 400	1 310	2 990	570	0	80 270
Haushaltarbeiten, kleine Handierungen	9 370	4 770	18 190	11 450	1 840	45 620
Eigene Körperpflege, Kinder- und Krankenpflege	7 200	1 080	3 790	2 630	6 250	20 950
Mahlzeiten	4 720	820	4 050	3 280	3 080	15 950
Haustiere (nicht landwirtschaftliche Tierhaltung)	5 910	790	2 220	1 860	1 250	12 030
Andere Veranlassungen	18 210	6 470	14 960	9 880	5 880	55 400
Total Aufenthalt in Häusern	185 150	28 260	81 080	51 980	53 910	400 380
Gartenarbeiten	1 890	360	4 280	5 430	3 850	15 810
Botengänge, Besorgungen, Arztbesuch	3 550	430	2 320	1 960	110	8 370
Bastelarbeiten	4 380	200	890	250	1 820	7 540
Landwirtschaft, Wein- und Obstbau, Tierhaltung	1 800	640	2 140	1 690	100	6 370
Holzaubereitung und -transport	570	470	2 090	2 240	120	5 490
Berufsarbeiten und -ausbildung	0	1 610	3 610	3 350	0	8 570
Unterhalt von Fahrzeugen	20	300	500	250	0	1 070
Unterhaltsarbeiten (Bauten)	0	180	1 430	770	30	2 410
Öffentliche Dienste	0	110	670	120	0	900
Andere Nebenbeschäftigungen, Zügeln	930	4 160	15 370	8 930	200	29 590
Total Nebenbeschäftigungen	13 140	8 460	33 300	24 990	6 230	86 120
Ausgehen	13 360	9 450	24 980	20 910	17 150	85 850
Volksfeste, Versammlungen, Vergnügungspark	2 810	5 680	4 490	1 560	110	14 650
Total Haus und Freizeit	214 460	51 850	143 850	99 440	77 400	587 000

**UHF.T.05 Verletzte in Haus und Freizeit nach Unfallhergang
und Altersklasse, 2003**

[bfu] 2

Unfallhergang	Altersklasse					Total
	-16	17-25	26-45	46-64	65+	
Sturz auf gleicher Ebene (auch Sturz vom Trottoir), Misstritt	33 920	13 120	38 150	33 600	49 780	168 570
Verletzung durch Scherben, Blech usw.	26 510	12 630	38 710	24 580	5 250	107 680
Sturz aus der Höhe (Leiter, Stuhl, Tritt usw.)	55 080	630	2 690	2 770	8 080	69 250
Sturz auf Treppe, Misstritt	15 360	8 080	20 540	11 690	8 060	63 730
Tiere (Insekten, Hund, Katze)	7 660	5 100	14 370	11 460	1 240	39 830
Verletzung durch Geräte, Werkzeuge, Apparate, Maschinen	11 360	2 710	10 840	7 480	1 310	33 700
Menschen	11 480	5 100	5 870	1 540	1 050	25 040
Verbrennung, Verätzung	10 560	1 100	2 530	1 400	500	16 090
Vergiftung (Nahrungsmittel, Gas, chem. Produkte usw.)	4 100	10	130	30	20	4 290
Elektrischer Strom (Haushaltapparate, Steckdosen, Kabel)	200	40	20	20	20	300
Anderer Unfallhergang	38 230	3 330	10 000	4 870	2 090	58 520
Total Haus und Freizeit	214 460	51 850	143 850	99 440	77 400	587 000

UHF.T.06 Verletzungslokalisation in Haus und Freizeit bei den 16- bis 65-Jährigen nach Betätigung (prozentuale Aufteilung), 2003 [SSUV] ③

Betätigung	Verletzungslokalisation		
	Schädel/Hirn	Kopf/Gesicht/ Hals	Wirbelsäule/ Rückenmark
Umhergehen in Haus und Garten	1.5	10.8	2.3
Anlässe, Spiele, Neckereien	0.5	28.2	2.1
Haushaltarbeiten, kleine Hantierungen	0.7	11.6	2.3
Eigene Körperpflege, Kinder- und Krankenpflege	1.0	33.3	1.9
Mahlzeiten	0.3	80.6	0.0
Haustiere (nicht landwirtschaftliche Tierhaltung)	0.9	13.7	1.4
Andere Veranlassungen	1.0	20.1	1.7
Total Aufenthalt zu Hause	1.1	17.6	2.0
Gartenarbeiten	0.5	17.9	2.4
Botengänge, Besorgungen, Arztbesuch	0.0	11.7	2.2
Bastelarbeiten	0.0	18.0	0.0
Landwirtschaft, Wein- und Obstbau, Tierhaltung	0.6	16.4	3.7
Holzaufbereitung und -transport	0.0	17.9	1.7
Berufsarbeiten und -ausbildung	0.5	10.2	3.9
Unterhalt von Fahrzeugen	0.0	30.0	2.5
Unterhaltsarbeiten (Bauten)	0.0	24.8	1.2
Öffentliche Dienste	0.0	8.6	0.0
Andere Nebenbeschäftigungen, Zügeln	0.2	14.3	2.2
Total Nebenbeschäftigungen	0.3	15.1	2.4
Ausgehen	1.1	10.2	1.9
Volksfeste, Versammlungen, Vergnügungspark	4.9	43.4	1.7
Total	1.1	16.9	2.1

Rumpf	Verletzungslokalisation						Andere
	Schultergürtel/ Oberarm	Vorderarm/ Ellbogen	Handgelenk/ Hand/Finger	Hüfte/ Oberschenkel	Knie	Unter- schenkel/Sprung- gelenk/Fuss	
11.4	6.1	3.4	13.0	1.9	5.9	30.9	12.9
8.7	6.2	3.6	15.9	0.5	7.2	12.8	14.4
4.7	2.8	1.9	50.6	0.5	1.5	9.5	13.9
17.1	6.8	4.2	12.0	0.6	3.2	13.9	5.9
0.3	0.0	0.0	3.3	0.0	1.0	0.0	14.5
1.9	1.4	0.0	48.8	0.0	1.9	1.9	28.0
7.4	3.2	1.7	15.7	0.6	3.1	11.6	34.2
8.7	4.5	2.5	21.9	1.1	4.0	19.3	17.4
9.1	3.3	1.9	24.6	0.7	4.8	11.0	23.9
10.3	5.0	1.8	17.5	2.7	11.2	18.4	19.3
0.0	0.0	2.0	50.0	0.0	0.0	8.0	22.0
9.0	5.3	3.2	21.1	0.6	2.6	16.9	20.6
3.3	2.8	1.1	42.0	0.0	2.8	9.5	19.0
11.7	6.5	3.4	12.0	2.1	11.5	21.9	16.4
5.0	10.0	2.5	35.0	0.0	2.5	2.5	10.0
9.6	4.8	5.7	28.7	1.9	3.8	9.8	9.6
8.6	0.0	2.9	17.1	0.0	8.6	22.9	31.4
4.9	1.8	1.6	23.0	0.7	2.1	7.2	42.0
7.3	3.4	2.2	23.2	1.0	4.8	11.8	28.6
8.5	7.4	4.5	12.6	1.0	8.2	22.4	22.2
10.1	6.6	2.1	11.1	0.8	2.7	5.7	10.9
8.4	4.9	2.8	19.8	1.1	4.9	17.5	20.4

VSV.T.01 Tragquoten von Sicherheitsgurten der Personenwagenlenker, 1980–2005

[bfu] ①

Ortslage und Region	Anteil in Prozent						
	1980	1985	1990	1995	2000	2004	2005
Innerorts							
Deutschschweiz	28	63	64	63	73	76	79
Westschweiz	7	34	34	39	48	60	64
Tessin	11	19	44	20	37	47	44
Total Innerorts	23	54	53	55	66	71	74
Ausserorts							
Deutschschweiz	40	77	77	78	80	85	86
Westschweiz	24	55	55	60	70	78	78
Tessin	12	37	55	44	50	65	50
Total Ausserorts	35	70	71	72	76	83	82
Autobahn							
Deutschschweiz	59	85	83	87	90	90	91
Westschweiz	33	69	72	82	89	84	88
Tessin	40	51	75	63	78	72	70
Total Autobahn	52	79	80	84	89	88	90
Alle Strassenarten							
Deutschschweiz	40	74	74	75	81	84	85
Westschweiz	20	51	52	58	69	74	77
Tessin	19	34	56	40	55	61	55
Schweiz Total	35	67	67	69	77	81	82

Tragobligatorium seit 1.7.81

Erfasste Fahrzeuge (Stichprobe) 2005: 28 531

VSV.T.02 Tragquoten von Sicherheitsgurten der Rücksitzpassagiere in Personenwagen, 1995–2005

[bfu] ①

Region	Anteil in Prozent						
	1995	2000	2001	2002	2003	2004	2005
Deutschschweiz	30	34	34	57	60	57	55
Westschweiz	41	27	28	50	55	57	48
Tessin	17	16	25	61	32	36	30
Schweiz Total	32	32	32	55	57	56	53

Tragobligatorium seit 1.10.94

Erfasste Fahrzeuge (Stichprobe) 2005: 1639

VS.V.T.03 Helmtragquoten der motorisierten Zweiradfahrer, 2001–2005 [bfu] 11

	2001	2002	2003	2004	2005			
	Schweiz Total				Deutschschweiz	Westschweiz	Tessin	Schweiz Total
	Anteil in Prozent							
Motorfahrräder	73	81	88	87	94	97	80	94
Kleinmotorräder	92	96	98	97	97	99	100	98
davon Roller	92	96	98	94	98	99	...	98
Motorräder ≤ 125 ccm	97	98	98	99	97	98	100	98
davon Roller	96	97	98	99	96	99	...	97
Motorräder > 125 ccm	100	100	100	100	100	100	100	100
davon Roller	98	100	100	100	100	100	...	100
Alle Motorräder (ohne Mofa)	97	99	99	99	99	99	100	99
davon Roller	94	97	98	98	97	99	...	98

Erfasste Personen (Stichprobe) 2005: 2152

VS.V.T.04 Helmtragquoten der Fahrradfahrer nach Altersklasse, 1998–2005 [bfu] 11

Alter	1998	1999	2000	2001	2002	2003	2004	2005			
	Schweiz Total							Deutschschweiz	Westschweiz	Tessin	Schweiz Total
	Anteil in Prozent										
0–14	30	30	32	28	36	36	41	49	48	11	49
15–29	9	12	15	14	17	22	28	27	24	35	27
30–44	13	19	18	23	27	31	35	41	38	49	40
45–59	10	15	17	19	21	24	32	30	26	50	30
60+	6	18	17	15	17	12	12	23	26	35	23
Alle Alter	14	18	20	20	23	27	33	35	32	39	34

Erfasste Personen (Stichprobe) 2005: 5580

VS.V.T.09 Helmtragquoten der Fahrradfahrer nach Fahrzweck, 1998–2005 [bfu] 11

Fahrzweck	1998	1999	2000	2001	2002	2003	2004	2005			
	Schweiz Total							Deutschschweiz	Westschweiz	Tessin	Schweiz Total
	Anteil in Prozent										
Arbeit	12	12	11	15	15	19	22	25	22	11	25
Schule	10	14	15	15	20	19	25	28	18	2	28
Einkauf	9	7	9	9	13	8	17	17	...	1	16
Freizeit	17	23	26	26	29	35	42	44	40	50	43
Alle Fahrzwecke	14	18	20	20	23	27	33	35	32	39	34

Erfasste Personen (Stichprobe) 2005: 5580

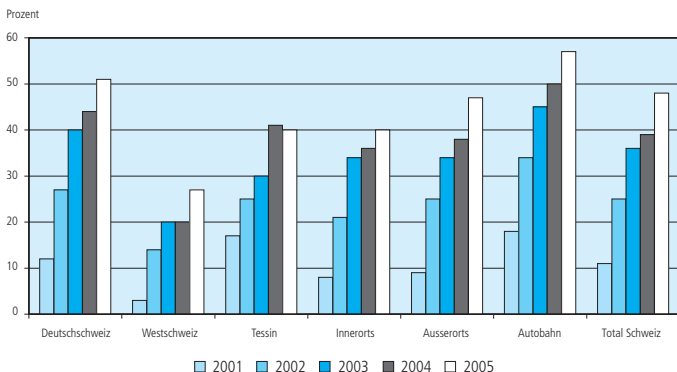
VSV.T.08 Lichteinschaltquoten der Motorfahrzeuge bei schöner Witterung¹, 2005

[bfu] 11

	Anteil mit eingeschaltetem Abblendlicht (in Prozent)				Total
	Personenwagen	Lastwagen/Bus	Motorrad	Mofa	
	Region				
Deutschschweiz	51	60	92	57	55
Westschweiz	27	33	90	69	33
Tessin	40	61	86	55	48
	Ortslage				
Innerorts	40	58	88	54	47
Ausserorts	47	57	93	71	55
Autobahn	57	56	100	...	57
Total Motorfahrzeuge	48	57	92	58	53

VSV.G.03 Lichteinschaltquoten der Personenwagen bei schöner Witterung¹, 2001–2005

[bfu] 11



Neue Vorschrift seit 1.1.03 (VRV Art. 31, Abs. 5)

¹ hell und sonnig oder leicht bewölkt

VSV.T.05 Geschwindigkeitsverhalten, 1972–2004

[IVT] 12

Jahr	Geschwindigkeiten (Querschnitt) in km/h								
	Innerorts			Ausserorts			Autobahn		
	V85 ¹	Vm ²	V>VL ³	V85 ¹	Vm ²	V>VL ³	V85 ¹	Vm ²	V>VL ³
1972	99	82	...	127	105	...
1973	91	76	6	138	113	...
1974	91	78	6	124	106	8
1995
1976	96	82	12	132	112	18
1977	133	113	22
1978
1979	59	51	18
1980	55	49	42	133	113	22
1981	55	49	45	132	112	18
1982	57	50	51	138	116	32
1983
1984	102	89	20	133	114	20
1985	92	81	49	126	110	28
1986	94	83	55	129	112	34
1987	91	80	46	125	109	24
1988
1989	89	78	38	123	107	23
1990	88	77	35	129	113	35
1991	130	114	38
1992	87	78	35	129	114	37
1993	85	77	32	129	114	34
1994	83	73	21	131	115	42
1995	92	82	56	127	112	33
1996	83	75	24	127	112	29
1997	124	113	27
1998	129	112	35
1999	128	114	35
2000	129	112	35
2001	85	78	35	127	112	34
2002	83	76	27	129	114	38
2003	50	43	21	83	75	24	128	114	38
2004	49	43	19	81	73	19	125	111	30

¹ Geschwindigkeit von 85% der Fahrzeuglenker eingehalten² Mittlere Geschwindigkeit³ prozentualer Anteil der Fahrzeuge über der jeweils geltenden Geschwindigkeitslimite (VL)

Innerorts: seit 1.1.1984 Tempo 50

Ausserorts: seit 1.1.1985 Tempo 80

Autobahn: seit 1.1.1985 Tempo 120

VSP.T.10 Tragquote der Schutzausrüstung im Schneesport, 2005

[bfu] 13

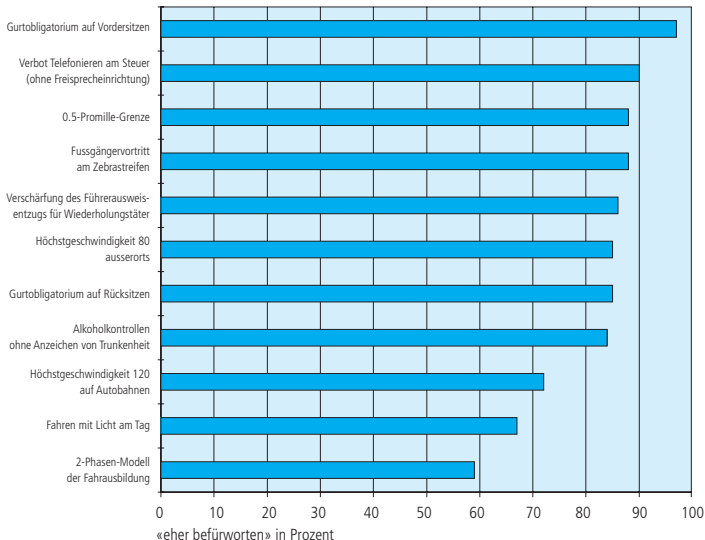
	Sportart		Geschlecht	
	Skifahren	Snowboardfahren	Frauen	Männer
Anteil in Prozent				
Region	Helm ¹			
Deutschschweiz	30	40	30	34
Westschweiz	24	26	23	25
Tessin
Total	28	38	28	32
Alter	Helm ¹			
0–17 Jahre	67	49	60	63
18–25 Jahre	22	30	21	31
26–45 Jahre	13	28	12	18
46–64 Jahre	10	43	7	14
65+ Jahre	12	...	9	12
Total	28	38	28	32
Alter	Handgelenkschutz ²			
0–17 Jahre	...	49	49	50
18–25 Jahre	...	36	37	36
26–45 Jahre	...	29	25	31
46–64 Jahre	...	64
65+ Jahre
Total	...	40	40	40
Alter	Rückenschutz ²			
0–17 Jahre	6	17	5	16
18–25 Jahre	6	29	12	30
26–45 Jahre	2	18	4	10
46–64 Jahre	1	...	0	2
65+ Jahre	0	0
Total	3	21	5	12

¹ Erfasste Personen (Stichprobe): 4538 Skifahrer und 1341 Snowboardfahrer² Erfasste Personen (Stichprobe): 1717 Skifahrer und Snowboardfahrer

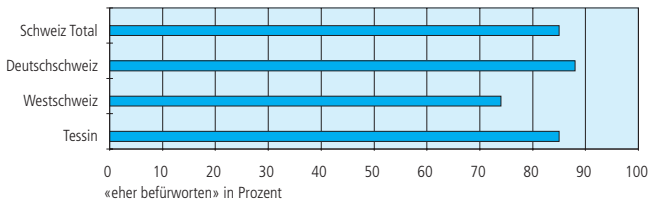
ESV.G.01 Akzeptanz bestehender Verkehrs- sicherheitsmassnahmen (bfu-Umfrage), 2005

[DemoScope] 14

Folgende Massnahmen sind **geltendes Recht**:
Stellen Sie sich vor, es müsste erst noch über jede einzelne Massnahme entschieden werden:
Welche würden Sie eher befürworten?

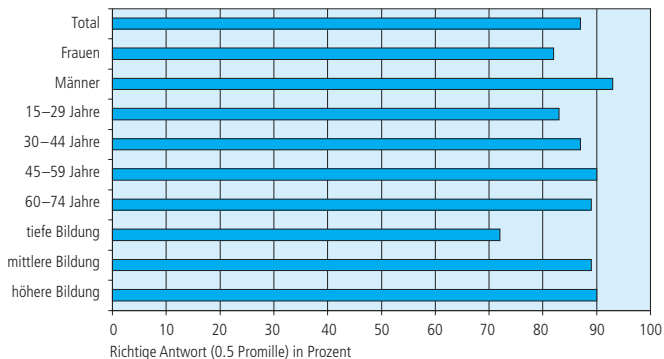


Folgende Massnahme ist geltendes Recht: Höchstgeschwindigkeit 80 ausserorts.
Stellen Sie sich vor, es müsste darüber entschieden werden: Würden Sie die Massnahme eher befürworten oder ablehnen?

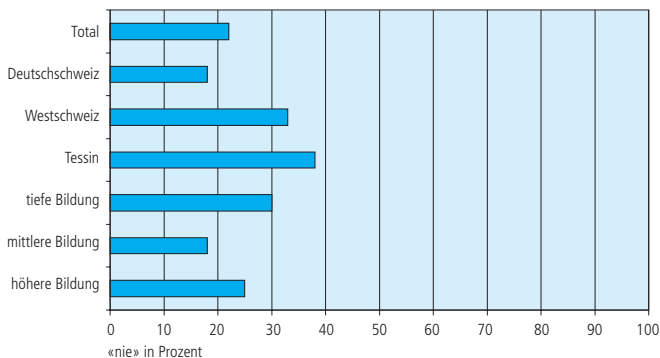


Befragte Personen (Stichprobe): 1100

Wie hoch ist die aktuelle Promillegrenze (Frühjahr 2005)?



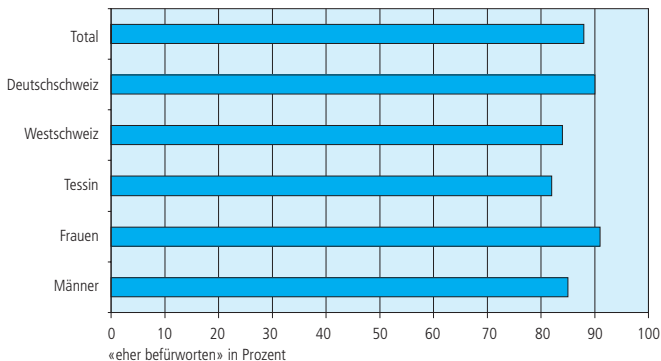
Wie häufig rechnen Sie damit, bei einer ganz normalen Fahrt auf Alkohol hin kontrolliert zu werden?



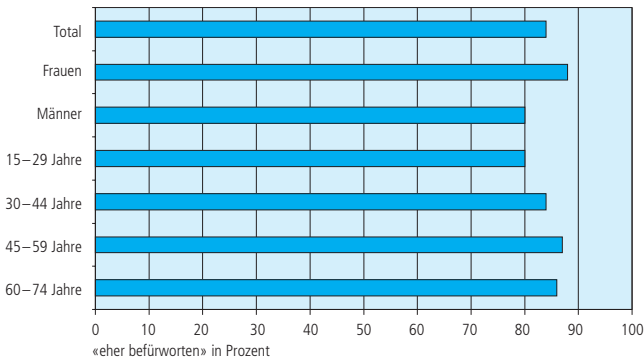
ESV.G.12 Akzeptanz neue Alkoholgesetzgebung

[DemoScope] 14

Folgende Massnahme ist geltendes Recht: Fahren mit mehr als 0.5 Promille ist verboten. Stellen Sie sich vor, es müsste darüber entschieden werden. Würden Sie die Massnahme eher befürworten oder ablehnen?

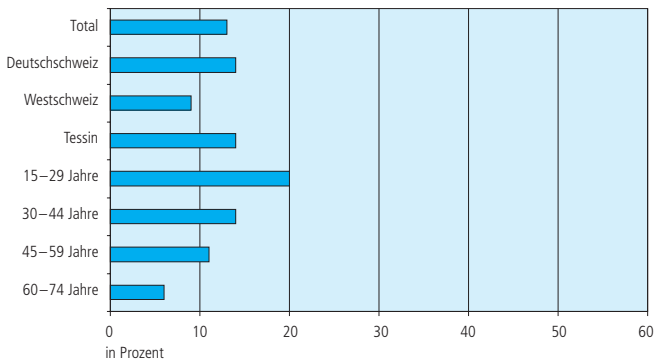


Folgende Massnahme ist geltendes Recht: Die Polizei darf Alkoholkontrollen ohne Anzeichen von Trunkenheit durchführen. Stellen Sie sich vor, es müsste darüber entschieden werden. Würden Sie die Massnahme eher befürworten oder ablehnen?

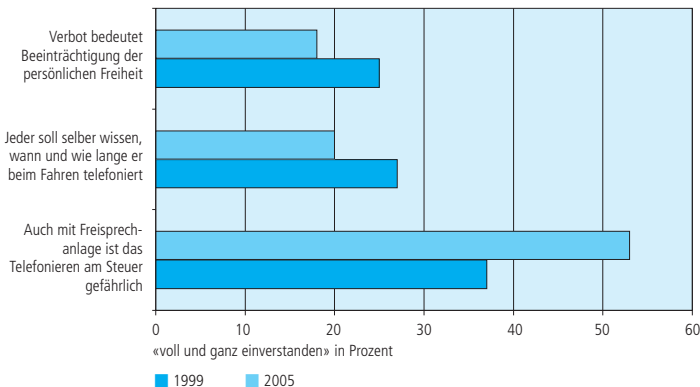


ESV.G.13 Telefonieren am Steuer und Argumente gegen Verbot [DemoScope] 14

Telefonieren Sie häufig beim Autofahren (1x pro Woche oder mehr)?¹



Sind Sie mit folgenden Argumenten gegen ein Verbot, beim Autofahren ohne Freisprechanlage zu telefonieren, einverstanden?²



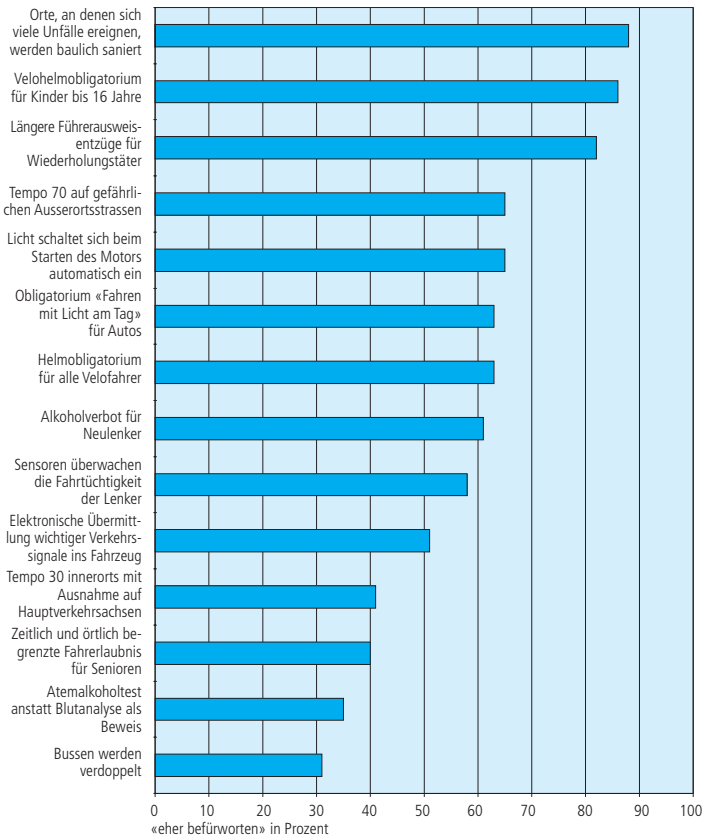
¹ Befragte Personen (Stichprobe): 745 (nur Autofahrer, die ein Natel besitzen)

² Befragte Personen (Stichprobe): 869 (nur Autofahrer)

ESV.G.11 Akzeptanz möglicher Verkehrssicherheitsmassnahmen (bfu-Umfrage), 2005

[DemoScope] 14

Folgende Massnahmen sind **nicht geltendes Recht**: Stellen Sie sich vor, es müsste über jede einzelne Massnahme entschieden werden: Welche der Massnahmen würden Sie eher befürworten?

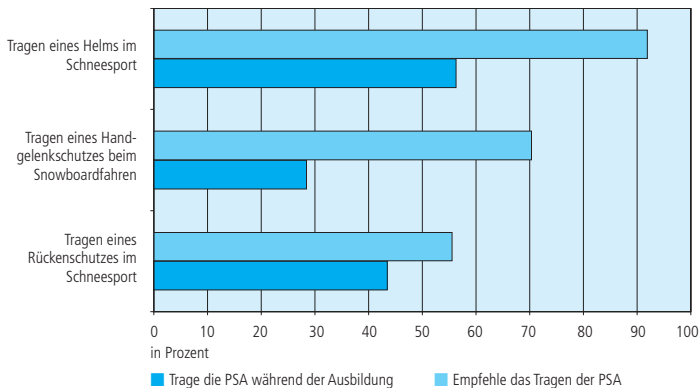


Befragte Personen (Stichprobe): 1100

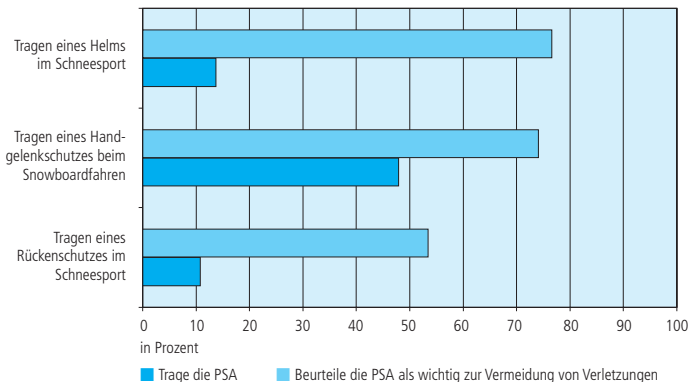
ESP.G.06 Meinungen zum Präventionsverhalten im Schneesport, 2003

[bfu] 15

Einstellung und Verhalten der Ausbilder in Schneesportkursen zur persönlichen Schutzausrüstung (PSA)



Einstellung und Verhalten der Schneesportler zur PSA



Befragte Personen (Stichprobe): 557 Schneesportausbilder und 1075 Schneesportler