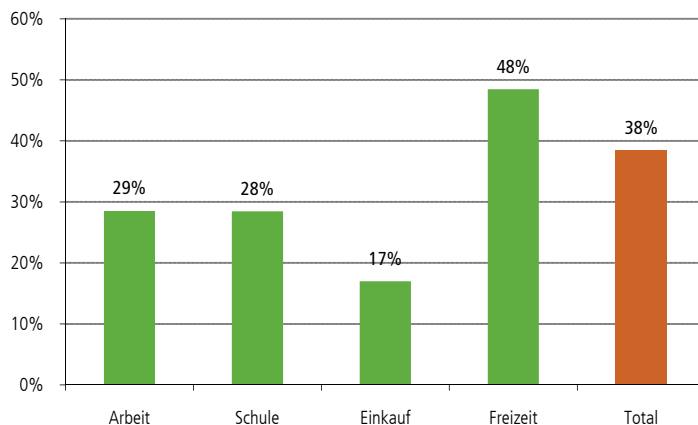


bfu-Erhebung 2009

Fahrradhelm-Tragquoten im Strassenverkehr

Fahrradhelm-Tragquoten nach Fahrzweck in Prozent, 2009

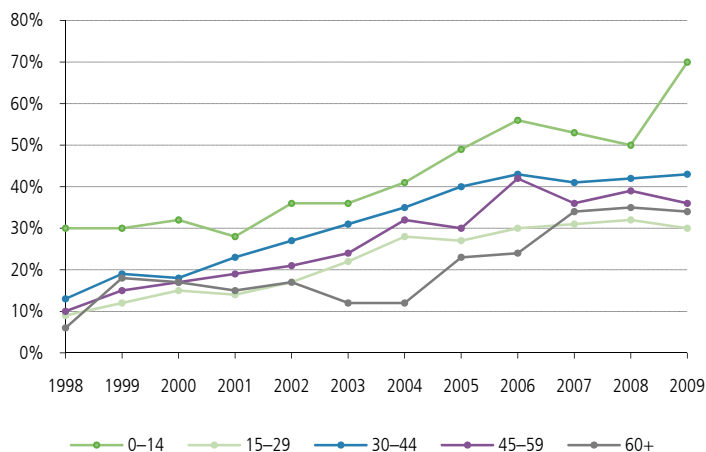


Quelle: bfu

© bfu 2009

Die Helmtragquoten der Fahrradfahrenden liegen im Jahr 2009 auf dem gleichen Niveau wie im Vorjahr. Nach wie vor fällt die Tragquote bei Einkaufsfahrten mit 17 % deutlich am niedrigsten aus, die der Freizeitfahrten mit 48 % am höchsten. Oftmals sind Fahrten zum Einkauf, zur Arbeit oder zur Schule auf kurze Strecken begrenzt. Die Meinung, auf diesen Strecken am ehesten auf den Helm verzichten zu können, birgt aber ein erhebliches Risiko.

Fahrradhelm-Tragquoten nach Alter in Prozent, 1998–2009



Quelle: bfu

© bfu 2009

Während die Gesamttragquote seit einigen Jahren stagniert und 40 % nicht überschreitet, zeigen sich interessante demographische Entwicklungen. Die Frauen holen auf: Ihre Tragquote liegt nur noch 3 Prozentpunkte unter jener der Männer. Und in der jüngsten Altersklasse konnte in diesem Jahr die höchste Tragquote (70 %) beobachtet werden. Getrübt wird dieses erfreuliche Ergebnis dadurch, dass mit dem Älterwerden der Helm dann kein Thema mehr ist. In der nächsten Altersklasse fällt die Tragquote auf geringe 30 % zurück.

Methode: Die Erhebung der Fahrradhelm-Tragquoten wird jährlich in den Monaten April und Mai durch geschultes Personal der bfu durchgeführt. An insgesamt 53 Zählstellen in der ganzen Schweiz werden etwa 6000 Fahrradfahrende erfasst. Man unterscheidet 4 Fahrzwecke: Arbeit, Einkauf, Schule, Freizeit. Neben der Helmnutzung, dem Fahrzweck und der Region werden zusätzlich der benutzte Velotyp, das Alter und das Geschlecht erhoben. Für die Berechnung der Tragquoten werden sowohl die Bevölkerungszahlen in den Schweizer Sprachregionen als auch die Fahrleistungen nach Fahrzweck berücksichtigt.

Fahradhelmtragquote nach Alter, 1998–2009

(+/- statistischer Fehler in Prozentpunkten)

Altersklassen	1998	1999	2000	2001	2002	2003	2004	2005	2006	2007	2008	2009
0–14	30	30	32	28	36	36	41	49 (11)	56 (12)	53 (16)	50 (16)	70 (8)
15–29	9	12	15	14	17	22	28	27 (7)	30 (7)	31 (6)	32 (8)	30 (7)
30–44	13	19	18	23	27	31	35	40 (7)	43 (8)	41 (7)	42 (8)	43 (8)
45–59	10	15	17	19	21	24	32	30 (8)	42 (9)	36 (7)	39 (9)	36 (5)
60+	6	18	17	15	17	12	12	23 (11)	24 (9)	34 (9)	35 (13)	34 (11)
Total	14	18	20	20	23	27	33	34 (6)	39 (6)	38 (6)	38 (7)	38 (5)

Quelle: bfu

©bfu2009

Fahradhelmtragquote nach Fahrzweck, 1998–2009

(+/- statistischer Fehler in Prozentpunkten)

Fahrzweck	1998	1999	2000	2001	2002	2003	2004	2005	2006	2007	2008	2009
Arbeit	12	12	11	15	15	19	22	25 (11)	23 (12)	25 (10)	29 (12)	29 (12)
Schule	10	14	15	15	20	19	25	28 (15)	30 (14)	26 (13)	29 (12)	28 (13)
Einkauf	9	7	9	9	13	8	17	16 (4)	17 (3)	17 (3)	15 (4)	17 (3)
Freizeit	17	23	26	26	29	35	42	43 (7)	51 (6)	50 (5)	48 (9)	48 (8)
Total	14	18	20	20	23	27	33	34 (6)	39 (6)	38 (6)	38 (7)	38 (5)

Quelle: bfu

©bfu2009

Fahradhelmtragquote nach Geschlecht, 1998–2009

(+/- statistischer Fehler in Prozentpunkten)

Geschlecht	1998	1999	2000	2001	2002	2003	2004	2005	2006	2007	2008	2009
Weiblich	10	14	16	16	19	23	30	32 (7)	36 (6)	34 (6)	33 (7)	37 (6)
Männlich	17	20	22	23	26	29	34	36 (6)	41 (7)	41 (6)	42 (7)	40 (5)
Total	14	18	20	20	23	27	33	34 (6)	39 (6)	38 (6)	38 (7)	38 (5)

Quelle: bfu

©bfu2009

Fahradhelmtragquote nach Region, 1998–2009

(+/- statistischer Fehler in Prozentpunkten)

Region	1998	1999	2000	2001	2002	2003	2004	2005	2006	2007	2008	2009
Deutschs Schweiz	15	17	20	20	23	27	33	35 (7)	40 (7)	38 (6)	38 (8)	39 (6)
Romandie	11	22	16	22	24	25	33	32 (13)	33 (12)	36 (12)	35 (9)	36 (7)
Tessin	13	16	17	21	41	38	32	39 (24)	48 (18)	47 (21)	51 (19)	37 (11)
Total	14	18	20	20	23	27	33	34 (6)	39 (6)	38 (6)	38 (7)	38 (5)

Quelle: bfu

©bfu2009